

# Роль главного врача в повышении качества оказания медицинской помощи

Главный врач поликлиники не только несет ответственность за организацию профилактики и лечения пациентов, но и занимается стратегическим управлением персонала. Его работа – это сложный и многогранный процесс, требующий внимания к деталям, постоянного обучения и взаимодействия с командой.



**Наталья Шиндрьева**, главный врач Городской поликлиники № 2, доктор медицинских наук

Фото: НИИОЗММ



Фото: НИИОЗММ

## Главная миссия

Руководитель поликлиники — это не только администратор, но и стратег, отвечающий за эффективную работу всей организации. Его задачи можно разделить на несколько ключевых направлений, включая: организацию врачебных приемов, проведение превентивных мероприятий, таких как диспансеризация, профилактические осмотры, вакцинация. Большое внимание уделяется ранней диагностике заболеваний, особенно злокачественных, выявлению у пациентов хронических неинфекционных заболеваний и своевременной их постановке на диспансерный учет, организации динамического диспансерного наблюдения.

## Работа с персоналом

Эффективная работа главного врача поликлиники невозможна без грамотного взаимодействия с кадрами. Прежде всего она заключается в подборе персонала, но не только. Необходимо также уделять достаточно внимания адаптации молодых специалистов, пришедших на работу в поликлинику со студенческой скамьи, и недавно влившимся в коллектив коллегам, которые не имеют опыта работы в амбулаторных организациях системы Департамента здравоохранения Москвы, рассказывать им о ценностях и принципах деятельности поликлиники. Обучение и мотивирование персонала также входит в задачи руководителя. Кроме того, помимо организации четкого и слаженного взаимодействия всех звеньев поликлиники по оказанию медицинской помощи пациентам, главному врачу важно создать комфортные условия и для посетителей, и для сотрудников. Это требует внимания к техническому содержанию зданий, организации



Фото: НИИОЗММ

рабочих процессов, обеспечению кабинетов необходимым оборудованием и т. д.

Тесное взаимодействие с сотрудниками — основа работы главного врача. По личному опыту считаю, что важно познакомиться с каждой коллегой и поддерживать с ним открытый диалог. В период капитального ремонта и присоединения новых зданий я встречалась со всеми сотрудниками, проговаривала с ними их задачи, обсуждала потребности, выясняла, какие >>>

▲  
Ежедневный обход главного врача — залог слаженной работы поликлиники

◀  
Утренняя планерка у главврача — ключевой инструмент управления персоналом

**НЕОБХОДИМО УДЕЛЯТЬ ДОСТАТОЧНО ВНИМАНИЯ АДАПТАЦИИ МОЛОДЫХ СПЕЦИАЛИСТОВ, ПРИШЕДШИХ НА РАБОТУ В ПОЛИКЛИНИКУ СО СТУДЕНЧЕСКОЙ СКАМЬИ, А ТАКЖЕ КОЛЛЕГАМ, КОТОРЫЕ НЕДАВНО ВЛИЛИСЬ В КОЛЛЕКТИВ**


трудности в работе они испытывают. И если у меня возникало ощущение, что человеку надо уделить больше внимания, мы вместе обсуждали персональную ситуацию и решали проблемы. Подобные взаимоотношения с сотрудниками помогают создавать атмосферу доверия в коллективе. Однако нужно помнить, что в составе команды не только врачи и медицинские сестры, но и инженеры, техники, уборщики. Все они также вносят важный вклад в работу поликлиники и требуют внимания руководителя.

## В условиях многозадачности

Главному врачу приходится одновременно заниматься многими делами, поэтому ему очень важно структурировать свой рабочий день, расставлять все текущие дела по приоритетам и строго контролировать их выполнение. Руководитель просто обязан вникать во все процессы, знать их суть. Также нужно уметь делегировать часть функций сотрудникам, но при этом получать от них обратную связь. Постоянное обучение и развитие – это ключ к успеху деятельности руководителя.

Единая медицинская информационно-аналитическая система (ЕМИАС) стала неотъемлемой частью нашей работы. Эта система упрощает управление всеми процессами, помогает экономить время на взаимодействие с сотрудниками, позволяет давать четкие поручения и получать нужный результат.

Благодаря ЕМИАС главный врач может в режиме реального времени контролировать работу коллектива, проводя мониторинг таких критериев, как охват пациентов флюорографическими обследованиями, диспансеризация и вакцинация, анализ заболеваемости, экспертиза нетрудоспособности, охват диспансерным наблюдением, частота вызовов скорой помощи. Это позволяет оперативно принимать управленческие решения для улучшения качества медицинской помощи.

Сейчас мы уже не представляем себе жизни без ЕМИАС, которая помогает нашим сотрудникам находиться в едином информационном пространстве с пациентами. Это позволяет серьезно улучшить качество медицинской помощи, оказываемой пациентам, и повысить их удовлетворенность. 

Цифровые сервисы позволяют главному врачу в режиме реального времени проводить мониторинг работы поликлиники по многим показателям

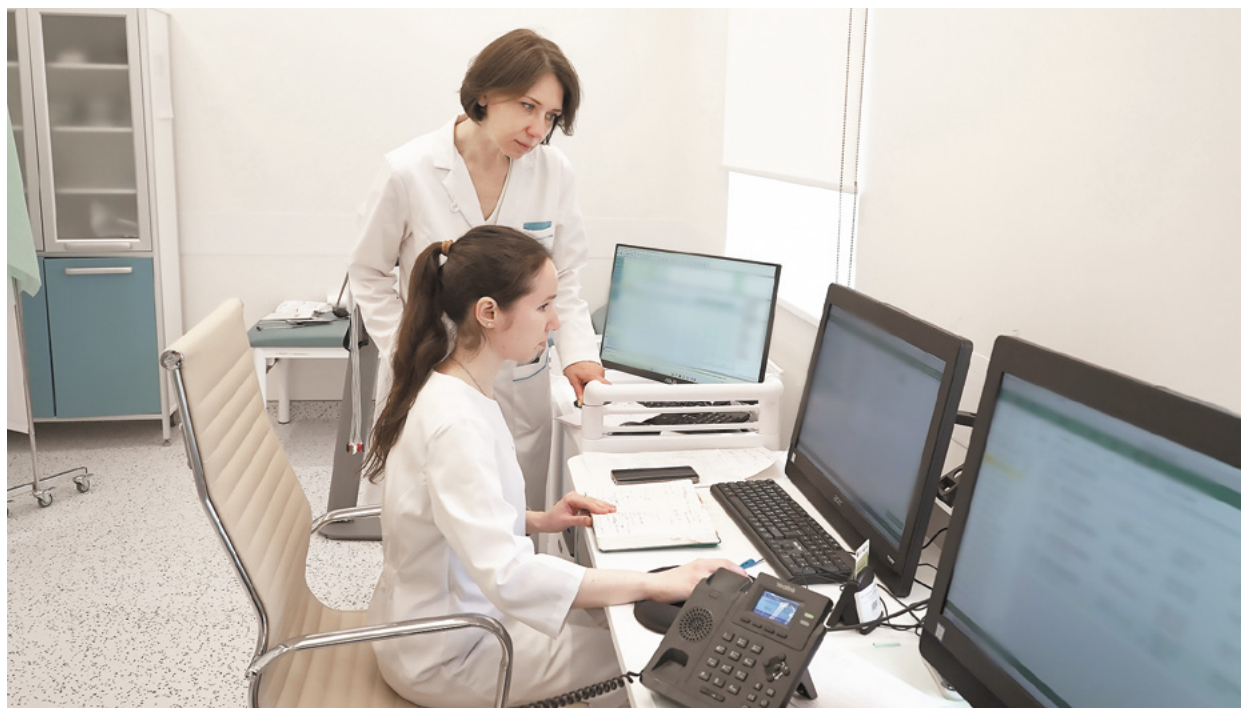


Фото: НИИОЗММ

# Каркас амбулаторной помощи Москвы. Поликлиники

**40** ВЗРОСЛЫХ ПОЛИКЛИНИК, В ТОМ ЧИСЛЕ 4 В НОВОЙ МОСКВЕ И 1 В ЗЕЛЕНОГРАДЕ

**40** ДЕТСКИХ ПОЛИКЛИНИК

**6** КОНСУЛЬТАТИВНО-ДИАГНОСТИЧЕСКИХ ЦЕНТРОВ

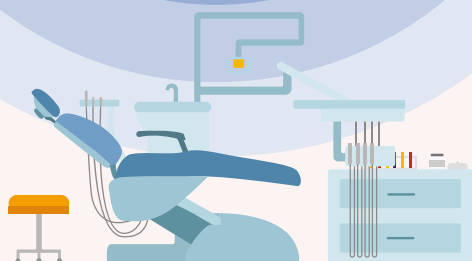
КАЖДАЯ ПОЛИКЛИНИКА ИМЕЕТ ГОЛОВНОЕ ЗДАНИЕ И НЕСКОЛЬКО ФИЛИАЛОВ

## Городские поликлиники и диагностические центры

**9 399 418** прикрепленного населения\*

**12 536** врачей

**50 416 090** врачебных приемов пациентов в поликлинике и на дому



## 54 стоматологические поликлиники

- 33 взрослые стоматологические поликлиники, в том числе 9 с детскими отделениями
- 21 детская стоматологическая поликлиника

**8 100 000** прикрепленного населения всех возрастов\*\*

**3 700 000** посещений в год

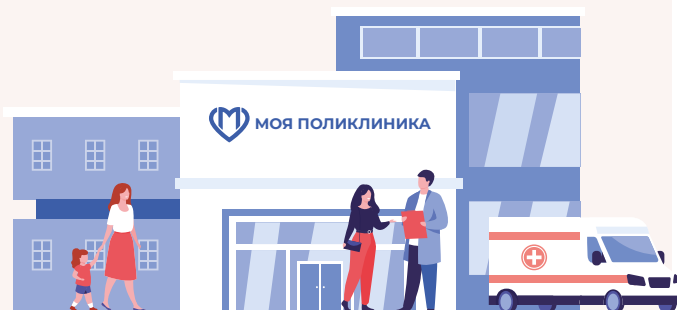
**2000** врачей-стоматологов

## Детские городские поликлиники

**2 004 826** прикрепленного населения

**6 544** врача

**27 960 547** врачебных приемов детей в поликлинике и на дому



\*Здесь и далее – данные за 2025 год

\*\* Главный стоматолог Москвы