



# ЭКСПЕРТНЫЙ ОБЗОР

ПРАКТИКИ ИНКЛЮЗИВНОГО  
ПРОФЕССИОНАЛЬНОГО  
ОБРАЗОВАНИЯ И СОПРОВОЖДЕНИЯ  
ТРУДОУСТРОЙСТВА ЛИЦ  
С ОГРАНИЧЕННЫМИ  
ВОЗМОЖНОСТЯМИ ЗДОРОВЬЯ  
В РОССИИ И ЗА РУБЕЖОМ

МОСКВА  
2023



НИИ  
ОРГАНИЗАЦИИ  
ЗДРАВООХРАНЕНИЯ  
И МЕДИЦИНСКОГО  
МЕНЕДЖМЕНТА



Государственное бюджетное учреждение города Москвы  
«Научно-исследовательский институт организации  
здравоохранения и медицинского менеджмента  
Департамента здравоохранения города Москвы»

Е. И. Аксенова, Т. И. Бонкало

**ПРАКТИКИ ИНКЛЮЗИВНОГО  
ПРОФЕССИОНАЛЬНОГО ОБРАЗОВАНИЯ  
И СОПРОВОЖДЕНИЯ ТРУДОУСТРОЙСТВА  
ЛИЦ С ОГРАНИЧЕННЫМИ ВОЗМОЖНОСТЯМИ  
ЗДОРОВЬЯ В РОССИИ И ЗА РУБЕЖОМ**

Экспертный обзор

*Научное электронное издание*

Москва  
ГБУ «НИИОЗММ ДЗМ»  
2023

**УДК 376**  
**ББК 88**

*Рецензенты:*

*Гребенникова Вероника Михайловна, доктор педагогических наук, профессор,  
декан факультета педагогики, психологии и коммуникативистики Кубанского  
государственного университета;*

*Камынина Наталья Николаевна, доктор медицинских наук, заместитель директора  
по научной работе ГБУ «НИИОЗММ ДЗМ»*

**Аксенова, Е. И.**

Практики инклюзивного профессионального образования и сопровождения трудоустройства лиц с ограниченными возможностями здоровья в России и за рубежом: экспертный обзор [Электронный ресурс] / Е. И. Аксенова, Т. И. Бонкало. – Электрон. текстовые дан. – М.: ГБУ «НИИОЗММ ДЗМ», 2023. – URL: <https://niioz.ru/moskovskaya-meditsina/izdaniya-nii/obzory/> – Загл. с экрана. – 98 с.

**ISBN 978-5-907717-41-1**

Обзор составлен из открытых источников.

В экспертном обзоре представлен зарубежный и отечественный опыт построения системы профессионального инклюзивного образования лиц с ограниченными возможностями здоровья. Раскрываются и анализируются вариативные модели и технологии их обучения в вузе, способы их интеграции в профессиональную сферу общества. Обзор состоит из трех разделов: в первом разделе представлен зарубежный опыт инклюзивного высшего образования студентов с ограниченными возможностями, проанализированы направления и содержание деятельности служб их сопровождения в США, Бельгии, Великобритании, Германии, Испании, Италии и Швеции; второй раздел содержит описание практик организации в разных странах системы содействия трудоустройству инвалидов и лиц с ограниченными возможностями здоровья; третий раздел посвящен анализу отечественного опыта профессионального образования данной категории граждан.

Издание предназначено для широкого круга читателей, интересующихся проблемами инклюзивного образования студентов с инвалидностью и ограниченными возможностями здоровья.

**УДК 376**  
**ББК 88**

*Утверждено и рекомендовано к печати Научно-методическим советом ГБУ «НИИОЗММ ДЗМ»*

*(Протокол № 6 от 20 июня 2023 г.).*

*Самостоятельное электронное издание сетевого распространения*

Минимальные системные требования: браузер Internet Explorer/Safari и др.;  
скорость подключения к Сети 1 МБ/с и выше.

ISBN 978-5-907717-41-1



9 785907 717411 >

© Аксенова Е. И., Бонкало Т. И., 2023

© ГБУ «НИИОЗММ ДЗМ», 2023

# СОДЕРЖАНИЕ

<b>ПРЕДИСЛОВИЕ</b> .....	5
<b>РАЗДЕЛ 1. ЗАРУБЕЖНЫЕ МОДЕЛИ ВЫСШЕГО ОБРАЗОВАНИЯ ИНВАЛИДОВ И ЛИЦ С ОГРАНИЧЕННЫМИ ВОЗМОЖНОСТЯМИ ЗДОРОВЬЯ</b> .....	7
1.1. Модель высшего образования инвалидов и лиц с ОВЗ в США .....	8
1.2. Модели высшего образования инвалидов и лиц с ОВЗ в европейских странах .....	13
1.2.1. Бельгия .....	16
1.2.2. Великобритания .....	20
1.2.3. Германия .....	23
1.2.4. Испания .....	27
1.2.5. Италия .....	30
1.2.6. Швеция .....	34
<b>РАЗДЕЛ 2. СОПРОВОЖДЕНИЕ ТРУДОУСТРОЙСТВА ЛИЦ С ОГРАНИЧЕННЫМИ ВОЗМОЖНОСТЯМИ ЗДОРОВЬЯ В ЗАРУБЕЖНЫХ СТРАНАХ</b> .....	38
2.1. Общая характеристика опыта сопровождения трудоустройства лиц с ограниченными возможностями здоровья в зарубежных странах .....	39
2.2. Опыт стран Европы по сопровождению трудоустройства лиц с ограниченными возможностями здоровья .....	42
2.2.1. Бельгия .....	42
2.2.2. Великобритания .....	43
2.2.3. Германия .....	45
2.2.4. Испания .....	46
2.2.5. Италия .....	50
2.2.6. Швеция .....	50

<b>РАЗДЕЛ 3. ОТЕЧЕСТВЕННЫЕ СИСТЕМЫ СОПРОВОЖДЕНИЯ ПРОФЕССИОНАЛЬНОГО ОБРАЗОВАНИЯ И ТРУДОУСТРОЙСТВА ЛИЦ С ОГРАНИЧЕННЫМИ ВОЗМОЖНОСТЯМИ</b> .....	<b>51</b>
3.1. Общие условия реализации прав людей с ограниченными возможностями здоровья на высшее образование в России .....	52
3.2. Система сетевого взаимодействия по сопровождению профессионального образования и трудоустройства лиц с ограниченными возможностями здоровья в Российской Федерации .....	65
3.3. Сопровождение трудоустройства лиц с ограниченными возможностями здоровья в Российской Федерации .....	73
<b>ЗАКЛЮЧЕНИЕ</b> .....	<b>78</b>

# ПРЕДИСЛОВИЕ

В мировой практике идея равенства всех граждан начала широко реализовываться только в 20-м столетии, и общество не сразу восприняло тот факт, что нет смысла в построении демократии, если существует социальная изоляция инвалидов. Нигде благополучие инвалидов не возникло само по себе, за него боролись пикетами и митингами. Борьба шла по двум направлениям: за право иметь равные с другими людьми условия и возможности и за право на развитие индивидуальности личности, право жить независимо, полноценно и активно. В настоящее время число людей с инвалидностью составляет около 10% населения Земли (примерно 650 миллионов человек)<sup>1</sup>.

С каждым годом становится все больше стран, присоединившихся к ратификации Конвенции ООН о правах инвалидов. Однако это не означает моментальное вступление в силу рекомендованных положений Конвенции и кардинальное изменение ситуации с защитой прав лиц с инвалидностью, в том числе права на образование и профессиональное самоопределение.

В настоящее время ни одно высшее учебное заведение развитых стран мира, в том числе и России, не имеет права отказать в поступлении абитуриенту с ограниченными возможностями здоровья<sup>2</sup>.

К настоящему времени в разных странах мира сложились свои модели профессионального образования инвалидов и лиц с ограниченными возможностями здоровья, сопровождения их обучения в вузах и последующего трудоустройства.

В предлагаемом издании содержится обзор инклюзивных практик высшего образования студентов с ограниченными возможностями здоровья, а также практик сопровождения их трудоустройства и профессионально-личностного развития.

Обзор состоит из трех основных разделов.

В первом разделе раскрываются зарубежные модели высшего образования лиц с ограниченными возможностями здоровья – модели, действующие в США и европейских странах: Бельгии, Великобритании, Германии, Испании, Италии, Швеции.

Второй раздел содержит обзор зарубежных инклюзивных практик сопровождения трудоустройства лиц с ограниченными возможностями здоровья.

---

<sup>1</sup> Гареева И. А., Курякина О. В. Опыт формирования доступной среды для людей с ограниченными возможностями здоровья и инвалидов в России и за рубежом // Ученые заметки ТОГУ. – 2017, т. 8, № 2, с. 530–535.

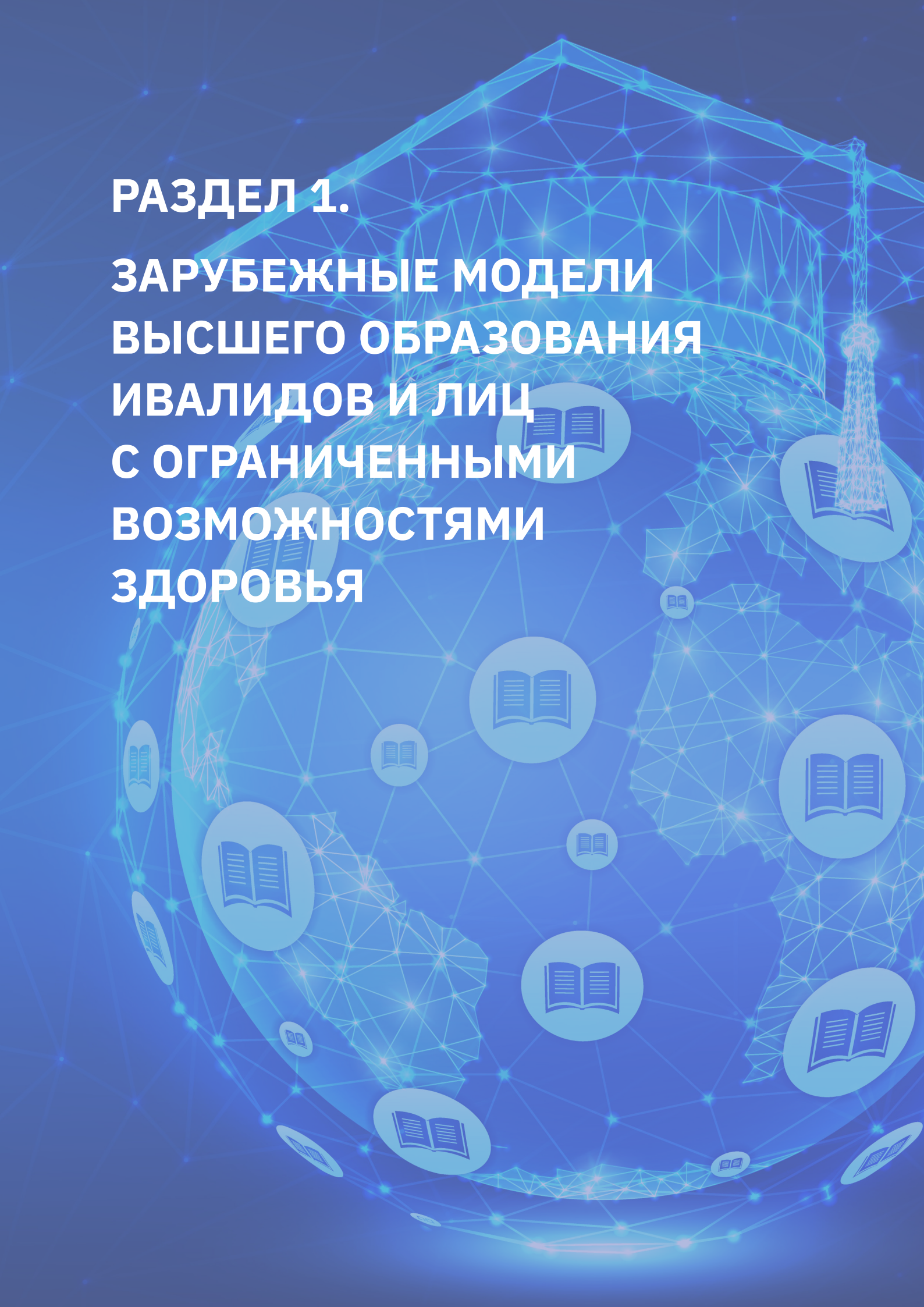
<sup>2</sup> Богинская Ю. В. Современное состояние высшего образования студентов с инвалидностью в вузах Европы и США // Интернет-журнал «Мир науки». – 2016, т. 4, № 4. <http://mir-nauki.com/PDF/35PDMN416.pdf>

Третий раздел посвящен проблеме построения системы высшего инклюзивного образования в Российской Федерации, моделей поддержки лиц с ограниченными возможностями здоровья при их трудоустройстве и в процессе их профессионального самоопределения и профессионально-личностного развития.



# РАЗДЕЛ 1.

## ЗАРУБЕЖНЫЕ МОДЕЛИ ВЫСШЕГО ОБРАЗОВАНИЯ ИВАЛИДОВ И ЛИЦ С ОГРАНИЧЕННЫМИ ВОЗМОЖНОСТЯМИ ЗДОРОВЬЯ



# 1.1. МОДЕЛЬ ВЫСШЕГО ОБРАЗОВАНИЯ ИНВАЛИДОВ И ЛИЦ С ОВЗ В США

В США еще в 1973 году был принят Закон о профессиональной реабилитации, согласно которому на рабочих местах и в учебных заведениях США должны быть созданы равные условия для всех людей, вне зависимости от состояния их здоровья.

В соответствии с этим законом и современными общемировыми тенденциями большинство американских университетов не только принимают на учебу студентов с ограниченными возможностями, но и создают для них максимально комфортные условия.

Теоретической основой технологии высшего инклюзивного образования в США является **социальная модель инвалидности** – философия независимой жизни, из которой вытекает необходимость создания для студентов-инвалидов равных с остальными студентами возможностей для обучения в вузе и участия в его жизни.

В качестве первостепенных задач профессионального образования инвалидов и лиц с ОВЗ выступают:

1. содействие участию студентов-инвалидов наравне с остальными студентами в образовательных программах и иной деятельности вуза;
2. оказание студентам-инвалидам услуг, направленных на создание специальных условий;
3. защита прав и интересов студентов-инвалидов, связанных с обучением в вузе.

Предполагается, что равные возможности обеспечиваются путем создания специальных условий, компенсирующих ограничения жизнедеятельности инвалида.

В США функционирует структурное подразделение, отвечающее за создание специальных условий профессионального образования инвалидов и лиц с ОВЗ – это «отдел по работе с инвалидами», состоящий из постоянных и временных сотрудников.

Между постоянными сотрудниками отдела распределение обязанностей осуществляется двумя способами: каждый сотрудник занимается определенным видом

вопросов или определенной категорией студентов-инвалидов. Последний способ применяется, когда в вузе обучается большое число студентов-инвалидов (более 1000 человек).

К категории «временные сотрудники» относят сурдопереводчиков, чтецов, писцов, ассистентов и т.д. Они работают в течение учебного года и увольняются после летней сессии. Их число и состав зависят от того, какие студенты-инвалиды обслуживаются в текущем учебном году и какие специальные условия необходимо создавать.

Отдел по работе с инвалидами взаимодействует с иными подразделениями вуза. Специальные условия для студентов-инвалидов он создает либо путем прямого оказания услуг, либо путем содействия в оказании услуг другими подразделениями вуза, созданными для обслуживания всех студентов, или другими организациями.

Данное содействие обычно заключается в консультации другого подразделения вуза о том, как лучше оказать услуги студенту-инвалиду, либо в направлении студента-инвалида в другую организацию, которая может оказать ему необходимую услугу.

Однако на практике отдел по работе с инвалидами оказывает услуги, которые не оказывают другие подразделения вуза и внешние организации. В основном это помощь, направленная на создание условий участия студента-инвалида наравне с остальными студентами непосредственно в образовательном процессе (запись лекций, сурдоперевод на семинарах, адаптация процедуры сдачи экзаменов и т.п.).

Согласно законодательству США вуз обязан бесплатно оказывать студентам-инвалидам услуги по созданию специальных условий. На практике сформировался подход, согласно которому вуз не оплачивает за свой счет оказание услуг, которые можно получить бесплатно за счет других организаций.

Практический опыт организации работы со студентами-инвалидами позволил университетам сформулировать взаимные права и обязанности, которые регламентируют взаимоотношения отдела по работе с инвалидами, студентов-инвалидов и преподавателей по поводу создания специальных условий.

Работа со студентами-инвалидами строится на принципе добровольности, в соответствии с которым учащийся не обязан сообщать сотрудникам вуза о наличии у него инвалидности. Студент также может в любое время как попросить о создании специальных условий, так и отказаться от них.

В первом случае он представляет в отдел по работе с инвалидами документы, подтверждающие необходимость создания этих условий. Данные документы готовятся преимущественно врачом, специализирующимся на лечении того нарушения здоровья, которое вызвало необходимость создания специальных условий. Требования к содержанию документов устанавливает вуз.



Специальные условия составляют следующие группы:

- адаптация процедуры сдачи экзаменов и образовательного процесса;
- дополнительная помощь в обучении;
- обеспечение участия в учебном процессе и доступности социально-бытовой сферы;
- специальные условия для студентов, имеющих инвалидность вследствие психического заболевания;
- другие услуги для студентов-инвалидов.

Таким образом, специальные условия создаются при осуществлении как учебной, так и социально-бытовой деятельности высшего учебного заведения.

Каждый вуз разрабатывает специальный документ – «Порядок предоставления услуг по созданию специальных условий». В нем содержатся перечень специальных условий, процедура предоставления услуг по созданию последних и формы соответствующих документов. Набор специальных условий для каждого студента-инвалида является строго индивидуальным и определяется исходя из имеющихся у инвалида ограничений жизнедеятельности и целей его обучения в вузе.

По данным сайта Social Security Administration можно судить о том, что американское общество вносит существенный вклад в облегчение жизни людей с ограниченными возможностями. Обзор литературных источников свидетельствует, что в США примерно 19% граждан имеют серьезные расстройства здоровья, но это не исключает их из нормальной жизни в социуме. Один из самых известных инвалидов в США – Франклин Рузвельт – страдал полиомиелитом, передвигался в коляске, но это не помешало ему стать президентом. В американском обществе предпочитают называть людей не инвалидами, а **людьми с различными возможностями**<sup>3</sup>.



Считается, что лучшие специальные условия для профессионального образования инвалидов и лиц с ОВЗ созданы в следующих вузах США:

### University of Michigan, Мичиган

**Мичиганский университет** одним из первых в США создал в своих стенах специальный Офис по работе со студентами с ограниченными возможностями. Уже несколько десятилетий вуз активно поддерживает таких студентов на уровне штата, национальном и даже международном уровне, а его опыт перенимают другие учебные заведения.

<sup>3</sup> Обзор: Права инвалидов. А как за границей? [Электронный ресурс]: – Режим доступа: <http://mioby.ru/novosti/obzor-prava-invalidov-a-kak-za-granicej/>

Университет создает все условия для жизни и обучения студентов с самыми разными диагнозами. В зависимости от характера проблем студента вуз предлагает комфортную среду для обучения и восприятия материала, условия для проживания, питание по специальным программам и многое другое. Кроме того, студенты с инвалидностью в кампусе Мичиганского университета живут полной жизнью – активно участвуют в мероприятиях, занимаются спортом и даже организуют собственные спортивные турниры.

## University of Southern California, Калифорния

**Университет Южной Калифорнии** делает все, чтобы его студенты с ограниченными возможностями максимально развили свой академический потенциал, могли чувствовать себя независимыми в учебе и повседневной жизни.

Совершенно бесплатно вуз обеспечивает своих студентов специальными технологиями для комфортного обучения и предлагает им услуги репетиторов и наставников. Учащимся также доступна административная и психологическая помощь, размещение в специально оборудованных комнатах. Вуз отличается индивидуальный подход к потребностям каждого студента, а также активная интеграция студентов с ограниченными возможностями в культурную и общественную жизнь кампуса.



## Northeastern University, Массачусетс

Студенты с ограниченными возможностями здоровья в **Северо-Восточном университете** получают полноценную и всестороннюю поддержку; для этого им достаточно зарегистрироваться в университетском Ресурсном центре для инвалидов.

Помимо сотрудников вуза, в центре заняты студенты-волонтеры, которые помогают друзьям с особыми потребностями адаптироваться в вузе. Для них проводятся специальные программы, состоящие из пяти занятий, в ходе которых студентам рассказывают о доступных опциях поддержки, специальных ресурсах и технологиях в кампусе.





## Xavier University, Огайо

На базе своего кампуса **Университет Ксавье** реализует две программы поддержки студентов с ограниченными возможностями, каждая из которых нацелена на улучшение качества жизни и условий учебы студентов.

Первая программа обеспечивает студентам доступный формат экзаменов, предоставляет им альтернативные форматы учебников, пособий и учебных ресурсов, дает доступ к академическому наставничеству и конспектам. В рамках этой программы студентам также предоставля-

ется комфортное жилье, удовлетворяющее их потребности, а также размещение для собак-поводырей, сопровождающих слабовидящих студентов.

Вторая программа предполагает знакомство студентов с технологиями и современными ресурсами университета, которые созданы специально для удобства студентов с ограниченными возможностями.

## University of Texas, Техас

В кампусе **Техасского университета** также действует специализированный Центр услуг для студентов с ограниченными возможностями. Всем студентам, которым необходима помощь, доступны адаптированные учебные материалы и тестовые задания.

В зависимости от потребностей студента ему могут быть совершенно бесплатно предоставлены услуги сурдопереводчика или снижена общая учебная нагрузка. Стремясь сделать кампус дружелюбным и комфортным местом абсолютно для всех студентов, Техасский университет предлагает особые условия для глухонемых студентов, студентов-колясочников, учащихся с нарушениями речевого аппарата и другими недугами.





# 1.2.

## МОДЕЛИ ВЫСШЕГО ОБРАЗОВАНИЯ ИНВАЛИДОВ И ЛИЦ С ОВЗ В ЕВРОПЕЙСКИХ СТРАНАХ

Несмотря на существующие отличия моделей профессионального образования инвалидов и лиц с ОВЗ в зарубежных странах, и в частности в странах Западной Европы, обусловленные спецификой их функционирования, можно выделить схожие для них **особенности**, позволяющие говорить о доступности высшего образования для лиц с ОВЗ в европейских странах. Это прежде всего:

- наличие структурного подразделения в вузах, ответственного за создание специальных условий для обучения студентов с ограниченными возможностями здоровья;
- введение должности координатора (ответственного) на факультете (институте) по работе со студентами-инвалидами;
- наличие в вузе специалистов, сопровождающих студентов с ограниченными возможностями в учебно-воспитательном процессе (менторы, тьюторы, коучи, ассистенты поддержки);
- развитие программ международных обменов студентами с ограниченными возможностями здоровья.

Сравнительный анализ практического опыта работы структурных подразделений (служб, центров, управлений), обеспечивающих поддержку и сопровождение обучающихся с ограниченными возможностями здоровья в высших учебных заведениях в европейских странах, позволил выделить их **типы**:

- научно-исследовательские;
- учебно-реабилитационные (учебно-методические и учебно-интеграционные);
- комплексные.

Отличительными параметрами **научно-исследовательских** центров от представленных выше типов подразделений являются:

- проведение научных исследований по проблемам инвалидности;
- апробация разработанных технологий в первую очередь в условиях вуза;

- написание диссертаций;
- организация работы с преподавателями и сотрудниками-инвалидами и апробация различных технологий, адаптированных для данной категории;
- издание журнала, научных статей, монографий;
- сотрудничество с кафедрами реабилитации, медицины, здоровья, психологии;
- разработка международных научных проектов, грантов.

Деятельность **учебно-реабилитационных** структурных подразделений направлена на:

- создание реабилитационной базы;
- организацию медицинской поддержки;
- разработку рекомендаций по организации учебного процесса;
- психологическое консультирование;
- разработку индивидуальной программы реабилитации;
- сотрудничество с местными и региональными центрами и службами реабилитации.

Для **учебно-методических** подразделений характерны:

- методическая помощь педагогам и сотрудникам, занимающимся образованием инвалидов;
- организация и проведение учебных курсов;
- унификация документов и ведение документооборота;
- разработка методических рекомендаций для преподавателей и сотрудников по работе с разными категориями студентов-инвалидов;
- подготовка преподавателей на учебно-методических семинарах, тренингах к обучению учащихся с ограниченными возможностями здоровья.

Характерными направлениями деятельности **учебно-интеграционных** служб являются:

- организация деятельности на основе закона «О социальной интеграции инвалидов»;
- наличие университетской программы интеграции инвалидов;
- обязательное оценивание уровня интеграции обучающихся с ограниченными возможностями в образовательную среду;
- отсутствие медико-реабилитационных программ;
- обязательное учебное репетиторство – тьюторство;
- организация мобильности обучающихся с инвалидностью в ходе программ обмена между вузами;



- интеграция в сферу занятости (практика на предприятиях, трудоустройство);
- помощь в адаптации к различным видам спорта.

К специфике комплексных служб и центров относится комбинирование различных видов деятельности: социально-педагогической, научной и методической, информационно-просветительской и координационной, а также медико-реабилитационной.

**Общими факторами** для всех типов центров и служб поддержки и сопровождения обучающихся с ограниченными возможностями являются:

- наличие финансовой помощи;
- организация дополнительных видов помощи;
- использование альтернативных технологий поддержки;
- предоставление информации в доступных форматах (со шрифтом Брайля, электронный текст, широкоформатный текст, аудио-, видеоматериалы);
- доступные и безбарьерные условия для сдачи экзаменов;
- организация работы специалистов поддержки и сопровождения: тьюторов, менторов, коучей, личных помощников, волонтеров – обучающихся старших курсов.

Содержательный анализ деятельности подразделений вузов, работающих с лицами с инвалидностью, показал, что научно-исследовательские центры характерны для Швеции, Бельгии, Германии, учебно-реабилитационные – Бельгии, Великобритании, учебно-интеграционные – Испании, Италии<sup>4</sup>.

Во всех вузах образование для лиц с инвалидностью и ограниченными возможностями здоровья не бесплатное и регулируется нормативно-правовой базой зарубежных стран. Для компенсации финансовых затрат выплачиваются пособия, стипендии, предоставляются льготы, гранты, оформляются кредиты для оплаты образовательных и дополнительных услуг. Финансируются эти затраты организациями, фондами, службами, территориальными органами и университетами.

Рассмотрим подробнее особенности сопровождения студентов с ОВЗ в некоторых странах Европы.

---

<sup>4</sup> Глузман Ю. В. Теория и практика инклюзивного образования в вузе: отечественный и зарубежный опыт: монография. 2019.

## 1.2.1. БЕЛЬГИЯ

Высшее образование в Бельгии имеет старые традиции. Первое высшее учебное заведение в стране – Лувенский католический университет – было создано в 1425 году. В 1517 году Эразм Роттердамский основал также в Лувене Школу трех языков (иврита, латыни, греческого), по образцу которой был создан Французский колледж в Париже. В настоящее время в Бельгии почти 180 вузов, где обучается 280 тыс. человек.

Высшее образование Бельгии представлено в виде двух подсистем. Эти подсистемы подчинены, соответственно, министерствам образования франкоязычного и фламандского сообществ.

По степени централизации бельгийская система высшего образования ближе всего к французской и немецкой, поскольку соблюдается принцип единства в управлении, но, по сравнению с французской системой образования, отсутствует традиция управления высшим образованием со стороны профессиональных сообществ.

Франкоязычные учебные заведения близки к французской модели образования, а фламандские – к немецкой и голландской.

В целом различия в организации высшего образования во французском и фламандском сообществах незначительны и проявляются главным образом в существовании в одной подсистеме некоторых типов учебных заведений, которых нет в другой (в основном это касается учебных заведений религиозной направленности).

В системах высшего образования представлены два основных сектора: университетский (17 университетов) и неуниверситетский. В соответствии с законом от 7 июля 1970 года вузы делятся на учебные заведения университетского типа и высшие школы. Имеется 7 собственно бельгийских университетов: Льежский государственный, Университет в Монс-Эно, Государственный Гентский, Свободный Брюссельский (франкоязычный и отдельно фламандский), Лувенский католический (франкоязычный и отдельно фламандский). Наряду с ними существуют отделения нескольких зарубежных университетов (в Брюсселе и Антверпене), а также ряд бельгийских вузов, приравненных к университетам (обычно они имеют название университетских факультетов, центров, объединений или фондов).

В Бельгии развита система сопровождения студентов с инвалидностью и ОВЗ.

Лучшие инклюзивные практики наработаны в следующих учебных заведениях Бельгии.

## Свободный университет Брюсселя

В нем создан и функционирует Центр исследований и подготовки кадров для оказания помощи инвалидам.

В Свободном университете Брюсселя (СУБ), одном из старейших университетов Бельгии, в середине 50-х годов был создан Институт труда. В нем идет обучение бакалавров (3 года) и магистров (2 года), действуют вечерние курсы. С 2006/2007 года он фактически включен в факультет экономических и социальных работ с сохранением многопрофильности специальностей для студентов-инвалидов.

Для организации работы служб сопровождения студентов-инвалидов Центра используются **два варианта**:

Во-первых, социальная служба помощи студентам-инвалидам СУБ является некоммерческой организацией, созданной при факультете психологии 10 лет назад. Часть должностей (психолог, секретарь, библиотекарь) входит в штат факультета, а остальные (президент, помощник, два психолога, исследователи) финансируются за счет исследовательских контрактов. Большинство сотрудников сочетают организацию помощи студентам-инвалидам СУБ с исследовательской деятельностью по проблемам инвалидности. Изучается, в частности, влияние официального признания человека инвалидом на его психологическое состояние. Кроме того, изучается отношение среды к студентам-инвалидам в разных вузах, влияние непрерывного профессионального образования на специалистов с инвалидностью. Одновременно служба ведет прием клиентов из гражданского населения и оказывает услуги по работе с взрослыми, имеющими отсталость в умственном развитии, в частности, при помощи тематических функциональных тетрадей, разработанных совместно с логопедами, их учат самостоятельно пользоваться чеками, деньгами и т. д.<sup>5</sup>

В Свободном университете Брюсселя нет вступительных экзаменов из-за высокой конкуренции среди вузов. Служба начинает работу с будущим студентом-инвалидом со встречи с его родителями. Сотрудники сообщают, как университет подготовлен к принятию инвалидов, рекомендуют те или иные специальности.

<sup>5</sup> Зиновьева В. И., Берсенев М. В. Развитие системы сопровождения студентов-инвалидов в высших учебных заведениях Бельгии (Свободный университет Брюсселя, Высшая школа Брюсселя) // Вестник Томского государственного университета. 2010. № 3 (11). С. 143-148.

Студент-инвалид свободен в выборе. Если он не обращается за помощью, то ее ему не навязывают. Даже если обучение в вузе будет угрожать состоянию его здоровья или жизни, свободный выбор студентом своего будущего не ограничивается. Один из ведущих принципов деятельности службы заключается в том, чтобы инвалидность студентов не вставала на пути их успехов.

**В основе работы службы (Центра) лежат заявленные потребности студента с ОВЗ.**

Так, если у студента существуют проблемы с записью, то ему предлагается помощник-сопроводитель. Если студент имеет слабое зрение или слеп, то предоставляется услуга по переводу текстов в азбуку Брайля. Эта услуга очень трудозатратна, иногда студенты месяцами ждут выпуска таких текстов. Предоставляются аппараты для слабослышащих.

Служба помощи студентам-инвалидам СУБ имеет широкие налаженные связи с общественными организациями Бельгии, занимающимися благотворительной помощью инвалидам, в частности с Валлонским агентством интеграции инвалидов и Франкофонным брюссельским сервисом, которые компенсируют студенту-инвалиду приобретение компьютера или специальных компьютерных программ.

Сопроводители студентов-инвалидов специально обучаются, один раз в три месяца проходит обмен опытом между всеми, кто работает с инвалидами, таким образом, в вузе существует своеобразная сеть. Студентов из академических групп приглашают стать сопровождающими студентов-инвалидов, они получают плату – три евро в час. Центральное место в деятельности службы занимает посредническая функция. Служба помощи связывается с внутренними службами университета, внешними службами (Лига слепых и т. д.) и расширяет спектр возможных услуг.

В Свободном университете Брюсселя студенту-инвалиду разрешается пройти годовой курс обучения за два года. В первый год он платит за обучение полностью (837 евро), во второй – всего 60 евро.

Прием экзаменов у студентов-инвалидов оговаривается отдельно, сессия продлевается или остается открытой в каждом конкретном случае. Информация об окончивших вуз студентах-инвалидах, их трудоустройстве и их самочувствии, проблемах также накапливается в архиве службы помощи.



## Лёвенский католический университет – Katholieke Universiteit Leuven (KU Leuven)

Частный университет в Бельгии, находится в историческом центре Лёвена в 30 км от столицы. Крупнейшее учебное заведение Бельгии появилось в 1425 году стараниями брабантского герцога Жана IV, который с одобрения Папы Римского открыл здесь общую школу. Пятью годами позднее при школе был основан теологический факультет, который в течение долгого времени играл важную роль в развитии европейского богословия и обеспечил университету звание старейшего в мире католического вуза. Лёвенский католический университет является учебным заведением общего профиля.



В университете для сопровождения студентов-инвалидов и студентов с ОВЗ создан и функционирует Центр исследования инвалидов, который, помимо научно-исследовательской деятельности, осуществляет поддержку обучения лиц с ограниченными возможностями здоровья.

В основе работы центра лежит психосоциальный подход, который как система предусматривает более полное понимание людей в контексте существующей действительности и использование этих знаний для того,

чтобы помочь им развивать и усиливать свой потенциал. Цель психосоциальной терапии – способствовать психосоциальной стабилизации личности. При этом большое внимание уделяется структуре личности, путям работы с ней, а не предоставлению материальной помощи, жилья и т.п.

## 1.2.2. ВЕЛИКОБРИТАНИЯ

В Великобритании создана общенациональная система поддержки детей и молодых людей с отклонениями в физическом развитии.

В соответствии с Законом о равенстве (2010) незаконным для каждого учебного заведения, в том числе частного, является различие обучающихся по признаку инвалидности. Статистические данные показывают, что с каждым годом все больше студентов с ограниченными возможностями здоровья поступают в университеты. Так, в 2017/2018 году 94 120 студентов с ограниченными возможностями здоровья поступили в университеты Англии, что на 6000 больше, чем в предыдущем учебном году, и на 26 000 человек больше в сравнении с 2013/2014 учебным годом<sup>6</sup>.

В каждом британском университете есть офис и ответственный по работе с инвалидами специалист, который проконсультирует о специальных и дополнительных услугах. Студенты с ограниченными физическими возможностями могут связаться с ним для решения различных проблем.

Как описывает Богинская Ю. В., «...в Великобритании согласно Руководству по обеспечению студентов-инвалидов высшим образованием выделяется шесть групп студентов с инвалидностью: с дислексией; со скрытыми заболеваниями (диабет, эпилепсия, астма); с психическими расстройствами; с нарушениями слуха; с нарушениями зрения; с нарушениями опорно-двигательного аппарата»<sup>7</sup>.

Система финансовой поддержки студентов с функциональными нарушениями в Великобритании сходна с американской: «государство выдает студентам правительственные гранты, кредиты или другие выплаты Советам по вопросам образования и профессиональной подготовки для организации соответствующей поддержки студентов с инвалидностью».

Стипендии для студентов-инвалидов в Великобритании регулируются и обеспечиваются как государственными органами или неправительственными организациями, так и университетами. В настоящее время существует большое количество стипендий, доступных для студентов с особыми потребностями. Обязательным условием является представление публичных отчетов о расходовании средств вузами.

Студенты с инвалидностью заочной формы обучения и аспиранты в британском университете получают «студенческие пособия, которые делятся **на три группы**:

<sup>6</sup> Глузман Ю. В. Теория и практика инклюзивного образования в вузе: отечественный и зарубежный опыт: монография. – 2019.

<sup>7</sup> Богинская Ю. В. Современное состояние высшего образования студентов с инвалидностью в вузах Европы и США // Интернет-журнал «Мир науки». – 2016. – Т. 4, № 4. – <http://mir-nauki.com/PDF/35PDMN416.pdf>

1. пособия на специальное оборудование – компьютер, сканер;
2. немедицинские вспомогательные пособия – дополнительные занятия, упражнения, но не основной курс дисциплины;
3. основное студенческое пособие – копирование, запись ленты для лекций, цветная бумага, дополнительные книги»<sup>8</sup>.

Среди вузов Великобритании отмечены следующие образовательные учреждения, которые имеют опыт в создании условий для эффективного обучения студентов с ОВЗ.



### Королевский университет Белфаста (Queen's University Belfast)

Одним из востребованных университетов Великобритании в области инклюзивного образования является Королевский университет Белфаста (Queen's University Belfast), в котором обучаются 24 955 бакалавров, магистров и аспирантов, из них около 1 290 (5,16%) студенты-инвалиды. В Открытом университете (Open University), в котором обучается около 200 000 студентов, дистанционно получают высшее образование более 8 700 (4,35%) студентов-инвалидов.

В Университете создан Центр поддержки инвалидов, который можно отнести к учебно-реабилитационным центрам.

### Эдинбургский университет –

старейший вуз Великобритании, основанный в эпоху Возрождения. Университет состоит из пяти кампусов и сотен строений. Они разбросаны по центру Эдинбурга и окрестностям, что превращает столицу Шотландии в университетский город. Выдающиеся британские ученые, политики и бизнесмены называют Эдинбургский университет альма-матер. В 1820-е здесь учился Чарльз Дарвин, а в 1996-м клонировали овцу Долли<sup>9</sup>.



<sup>8</sup> Богинская Ю. В. Современное состояние высшего образования студентов с инвалидностью в вузах Европы и США // Мир науки. – 2016. – Т. 4. № 4. – С. 5.

<sup>9</sup> <https://gorodaplanety.ru/velikobritaniya/edinburg/edinburgskii-universitet.html>



Служба по работе с инвалидами – это структурное подразделение вуза, в котором созданы научно-исследовательские центры и центры по поддержке студентов с ОВЗ.

Директор Центра исследований в области инклюзивного образования Эдинбургского университета Шейла Ридделл проанализировала, как проводилась политика привлечения студентов-инвалидов в вузы в странах Европы. Особое



внимание уделено Швеции и Великобритании, которые, по мнению исследователя, наиболее успешно справились с задачей. Выделены прогресс (7,46 % от общего числа обучающихся составляют студенты с инвалидностью) и проблемы обучения инвалидов. Проблемы в основном связаны с уменьшением выплат.

### **Открытый университет в Йоркшире**

является коллегиальным исследовательским университетом, расположенным в городе Йорк, Англия. Основанный в 1963 году университет расширился до более чем тридцати факультетов и центров, охватывающих широкий круг предметов<sup>10</sup>.

Сервисная служба для студентов-инвалидов, лиц с ограниченными возможностями и дополнительными потребностями оказывает разнообразные услуги для поддержки студентов с ОВЗ. В университете существует развитая система международного обмена студентами.

По всем международным программам студентам с инвалидностью и ОВЗ выплачивается стипендия, покрывающая расходы на обучение и все обязательные университетские взносы: проживание и питание; транспортные расходы в рамках программы; медицинскую страховку; учебные материалы; расходы, связанные с летней программой и ежегодной конференцией; специализированную помощь студентам с ограниченными возможностями здоровья.

Международные офисы и сервисные службы регулируют и эти вопросы, подбирая доступные для обмена университеты с учетом нозологий.

<sup>10</sup> Йоркский университет – [https://dev.abcdef.wiki/wiki/University\\_of\\_York](https://dev.abcdef.wiki/wiki/University_of_York)



### 1.2.3. ГЕРМАНИЯ

В последние годы немецкие университеты исследовали потребности студентов с инвалидностью и стали их учитывать в процессе организации учебной работы. Согласно статистическим данным, во всех вузах Германии обучалось около 6% студентов с ограниченными возможностями здоровья<sup>11</sup>. Так, например, в университете Вупперталь (Bergische Universität Wuppertal) обучается около 20 957 студентов, из которых 585 (2,79%) студенты-инвалиды. В Техническом университете Дортмунда<sup>10</sup> (TU Dortmund) получают высшее образование около 34 600 студентов, из них 2 270 (6,56%) – студенты с ограниченными возможностями. В Гейдельбергском университете (Ruprecht-Karls-Universität Heidelberg) 29 689 бакалавров, магистрантов и аспирантов, из них 2 365 (8%) студентов с инвалидностью. В Дюссельдорфском университете (Heinrich-Heine Universität Düsseldorf) обучается 17 002 студента, из которых 1 876 (11%) обучающихся, имеющих свидетельство о физических недостатках.

Университет TU Dortmund играет ведущую роль в Германии в области инклюзии. Обеспечением доступности высшего образования для лиц с инвалидностью в университете занимаются почти 40 лет. В 1977 году была создана первая консультативная служба для студентов с ограниченными возможностями или хроническими заболеваниями в TU Dortmund. В 2001 году экспериментальное исследование «Университет для всех» привело к созданию центра DoBuS.

Важно отметить, что Германия разделена на 16 независимых федеральных земель, которые, в свою очередь, имеют 16 различных норм для установления официального диагноза по инвалидности и 16 различных правил о том, какие услуги могут быть предложены для студентов с инвалидностью в разных регионах.

Несмотря на обозначенные выше сложности, **можно выделить четыре вида инвалидности:** психические расстройства, ограниченные физические возможности, соматические заболевания, объединение нескольких видов заболеваний. Согласно статистике, из всех студентов с ограниченными возможностями здоровья 53% имеют психические расстройства, 22% – хронические соматические заболевания, 5% – нарушения опорно-двигательной системы, 5% студентов имеют дислексию, 4% – нарушения слуха, 4% – нарушения зрения, 7% имеют другие пролонгирующие состояния/нарушения (например, опухолевые заболевания, состояния аутистического спектра и др.).

«В Германии создана сеть центров или служб поддержки и сопровождения студентов с особыми потребностями в университетах и колледжах.

Так, в Университете Вупперталь работает Служба по делам инвалидов и хронически больных студентов. Известна в стране Служба по делам инвалидов и хронически больных студентов в Гейдельбергском университете.

<sup>11</sup> Biewer G., Buchner T., Shevlin M., Smyth F., Siska J., Káňová S., Ferreira M., Toboso-Martine M., Díaz S.R. Pathways to inclusion in European higher education systems. – 2015. – Volume 9. – Issue 4 (October-December). – P. 278–289.

В Берлинском техническом университете много лет функционирует Служба для студентов с ограниченными возможностями и хроническими заболеваниями.

В Техническом университете Дортмунда функционирует Дортмундт-центр исследования инвалидности (DoBuS), который является научным, методическим и образовательным учреждением, известным по всей стране»<sup>12</sup>.

DoBuS является уникальным в Федеративной Республике Германии учреждением, мероприятия которого профессионально курируют специалисты Факультета реабилитационных наук. Центр специализируется на создании равных возможностей для лиц с инвалидностью и хронически больных студентов. DoBuS стремится поддерживать и другие университеты, помогая рекомендациями по обеспечению безбарьерности университета и доступности обучения.

Для всех студентов университетов, колледжей и высших школ независимо от их статуса страна обеспечивает лиц с ограниченными возможностями здоровья студенческими кредитами. Как показал анализ существующей практики, две трети студентов несут дополнительные расходы, связанные с нарушениями. Дополнительные расходы возникают на лекарства (46%), медицинское лечение (23%), психологические и другие виды терапии (18%), на связанные с нарушением дополнительные потребности в повседневной жизни (15%) (например, питание и гигиена), а также на командировочные расходы (10%).

Дополнительные расходы на образовательные потребности (например, на учебу и помощь в связи, мобильность или технические средства) несет относительно небольшая группа студентов (3%), из них студенты с нарушениями зрения (25%), слуха (19%) и опорно-двигательного аппарата (14%). Только 3% студентов, имеющих дополнительные расходы, получают выплаты по социальному обеспечению.

Напомним об основных особенностях высшего образования в Германии. Для того чтобы обучаться в университете, студент должен окончить Abitur – немецкий аналог старшего школьного звена. На основании полученного диплома он может записаться на учебу в вуз. Это происходит через Интернет или компьютер в вузе. Для этого он должен заполнить короткий формуляр.

С 2005 года университеты Германии начали переходить на двухуровневую систему образования. В бакалавриате студенты обучаются 3 года, в магистратуре – 2.

Высшее образование в Германии имеет несколько иные организационные формы, нежели в России. Так, например, не существует кафедр в нашем понимании. В немецких вузах в рамках факультетов действуют отделения, например, отделение жестовой речи и аудиопедагогика. Отделение формируется вокруг профессора, и если он по какой-либо причине уходит из вуза, отделение перестает существовать.

---

<sup>12</sup> Богинская Ю. В. Современное состояние высшего образования студентов с инвалидностью в вузах Европы и США // Мир науки. – 2016. – Т. 4. – № 4. – С. 5.

Все студенты с инвалидностью и ОВЗ получают необходимую помощь для успешного завершения своего образования от самодеятельной студенческой организации «Штудентенверк». Это общество было создано в Германии еще в послевоенный период под влиянием движения студентов в защиту своих прав.

В каждой земле Германии и в каждом университете есть его представители. Они занимаются социальной работой со всеми группами студентов.

Кроме того, многие, включая преподавателей, на добровольных началах осуществляют помощь студентам-инвалидам.

Так, в институте философии Университета работают г-н Гауптнер, единственный в Германии слепой педагог, который, будучи слепым, защитил диссертацию по философии, и его супруга, имеющая степень по той же специальности. Оба они параллельно с основной работой занимаются проблемами реабилитации лиц с ограниченными возможностями здоровья.

Супруги Гауптнер знакомят студентов-инвалидов с новейшими приборами (электронная лупа для слабовидящих, записная книжка по системе Брайля и т.п.) и обучают ими пользоваться.

Техническое обеспечение учебного процесса является проблемой в Германии из-за высокой стоимости, и приборы получить сложно. По медицинской страховке полагается их предоставление инвалидам на время обучения и при дальнейшей работе после окончания учебного заведения, но на практике существует множество бюрократических препятствий. Официальный представитель «Штудентенверк» в высшем учебном заведении возглавляет службу сопровождения студентов с инвалидностью вуза и имеет помощников (1–2 чел.). Эта организация получает финансы от местных органов управления, которые, в свою очередь, специально выделяются на данные нужды из федерального бюджета. Кроме того, каждый студент платит взнос в организацию по 24 евро два раза в год.

«Штудентенверк» получила при своем учреждении широкий круг полномочий, в частности, возможность нанимать на работу сотрудников для административной работы, социальных работников, психологов, дефектологов. Всего сегодня там работают 900 человек.



**Берлинский университет имени Гумбольдта** – один из старейших университетов Берлина, знаменитый не только своей историей, но и своими выпускниками – от поэта Генриха Гейне до марксиста Карла Либкнехта.

Студенты Университета Гумбольдта, обучающиеся на специальных педагогов, выбирают как минимум два направления подготовки, по двум видам нарушений здоровья – например, для глухих и слепых. Кроме того, они изучают тот предмет, который собираются преподавать в школах.

Обучение глухих студентов в университете организовано таким образом, чтобы они приобретали три специальности: одна – сурдопедагогика, вторая связана с нарушениями здоровья другого рода и третья – предмет по выбору. Первая специальность помогает овладеть грамотной жестовой речью для общения, а вторая и третья – занять достойное место на рынке труда и в обществе.

Сохраняется традиция сопровождения студентов с инвалидностью, которая базируется на общественной инициативе и имеет устойчивые организационные формы. Работа самодеятельной организации «Штудентенверк» способствует созданию условий для успешного завершения образования многими «проблемными» группами студентов, в том числе и с ограничениями здоровья.

## 1.2.4. ИСПАНИЯ

Испания – страна, которая идеально подходит для обучения людей с любыми возможностями, в том числе ограниченными. Инклюзивное образование в Испании стирает границы между учениками (студентами) с особыми нуждами и здоровыми детьми. Эта передовая система образования основана на том, что все дети, несмотря на их физические, интеллектуальные или иные особенности, включены в общую систему образования и проходят обучение вместе со своими сверстниками, а не изолированно от них. В то же время инклюзивное образование, в частности учебные заведения, которые работают в рамках данной концепции, учитывают особые образовательные потребности своих учеников с ограниченными возможностями.

Инклюзия в образовании реализуется и в университетах Испании. Королевский декрет 1/2013 (Real Decreto Legislativo 1/2013) обязывает высшие учебные заведения создать равные условия и возможности, обеспечить свободный доступ к высшему образованию людей с особенностями здоровья. Количество инвалидов, решивших получить университетское образование в Испании, постоянно растет. Если в 2007 году только 4% от общего числа инвалидов начали обучение в вузах, то в 2012-м эта цифра выросла до 14,7%. Согласно статистическим данным за 2014 год количество студентов с различными физическими, интеллектуальными или иными проблемами составило 17,3%, из них 6,2% – студенты доктората (аспирантуры).

Студенты-инвалиды могут выбирать программы как очного образования, так и дистанционные, а также смешанные. Во многих университетах действуют специальные центры поддержки студентов с особыми нуждами. Многие кампусы университетов оборудованы специальными лифтами, компьютерными классами и парковками для студентов-инвалидов.

Рассмотрим подробнее системы сопровождения студентов с ОВЗ в вузах Испании.



### **Национальный университет дистанционного обучения (Universidad Nacional de Educación a Distancia, UNED)**

примечателен тем, что позволяет получить высшее образование удаленно. Главный его корпус находится в Мадриде, кампусы рассредоточены по всем автономным сообществам Испании. Учебные центры есть и за границей – в Аргентине, Бельгии, Бразилии, Экваториальной Гвинее, Японии, Марокко, США. Вуз управляется



Министерством образования Испании, насчитывает более 260 000 студентов: это наибольшая студенческая популяция в Испании и одна из крупнейших в Европе.

В университете функционирует Служба поддержки интеграции студентов с физическими или сенсорными нарушениями.

В функции службы входят:

- планирование и осуществление строительных, технических и организационных мероприятий по интеграции инвалидов и хронически больных студентов;
- адаптация учебных планов и программ под особые потребности студента;
- мониторинг интеграции в университете;
- интеграция в спортивную деятельность;
- помощь тьюторов и менторов в адаптации и интеграции студентов с инвалидностью;
- интеграция в сферу профессиональной занятости;
- интеграция в международное пространство в ходе программ обмена, стажировок;
- обучение на семинарах-тренингах студентов старших курсов как специалистов поддержки;
- проведение культурных недель, круглых столов по различным аспектам инвалидности и формированию позитивного отношения к ней.

**Барселонский университет** – один из старейших вузов Испании, обучение в котором доступно и для студентов с инвалидностью и ОВЗ. Он по праву считается одним из лучших государственных университетов Испании, входя в число наиболее влиятельных академических и научно-исследовательских центров Европы. Сюда стекаются студенты со всех уголков мира, чтобы получить качественное образование по самым разным специальностям, которое открывает перед ними широкие перспективы.



При университете создана Служба по интеграции лиц с особыми потребностями. Вся деятельность службы обязательно строится на основе программы интеграции студентов с инвалидностью в социально-образовательную и профессиональную среду. Ее основными направлениями являются:

- оценивание уровня интеграции студентов с ограниченными возможностями в образовательную среду;
- организация и реализация учебного репетиторства – тьюторства;
- организация мобильности студентов с инвалидностью в ходе программ обмена между вузами;
- интеграция в сферу занятости (практика на предприятиях, трудоустройство);
- помощь в адаптации к различным видам спорта.

Университет Валенсии (Universidad de Valencia (UV) – высшее учебное заведение, которое вот уже несколько столетий является флагманом университетского образования в Испании. Основная цель, которую ставит перед собой администрация вуза, это подготовка специалистов европейского уровня и поощрение исследовательской работы своих воспитанников.

**Университет Валенсии** является одним из старейших в Испании и Европе – он был основан в 1499 году под названием «Estudi General» – «Общее образование». На данный момент Университет Валенсии, будучи государственным, имеет 4 кампуса – Бласко Ибаньес (Blasco Ibáñez) – в честь великого валенсийского писателя, Таронжерс (Tarongers), Онтиненте (Onteniente) и Буржасот-Патерна (Burjasot-Paterna).



На данный момент Университет Валенсии предлагает своим абитуриентам, в том числе и абитуриентам с ограниченными возможностями здоровья, 58 программ высшего образования (estudios de grado) и дополнительно 11 программ двойной степени. Кроме того, в Университете Валенсии можно проходить обучение по любой из 117 программ поствысшего образования (másteres oficiales) и 59 программам аспирантуры (Doctorados), полностью отвечающим требованиям Европейского пространства высшего образования (ЕПВО).

В университете для интеграции инвалидов и студентов с ограниченными возможностями здоровья создана Служба по интеграции лиц с ограниченными возможностями. Такая служба относится к учебно-интеграционному типу подразделений, отвечающих за сопровождение студентов с ограниченными возможностями здоровья, чья деятельность направлена на оказание им помощи в интеграции в социальную жизнь университета и общества. Обязательным условием успешного обучения инвалидов является наличие должности омбудсмена, специалиста, проверяющего соблюдение и реализацию всех прав студентов с ограниченными возможностями, и особенно в ходе учебно-воспитательного процесса.

## 1.2.5. ИТАЛИЯ

В настоящее время в Италии «особые образовательные потребности» являются обобщающим понятием, охватывающим три категории: физическую, интеллектуальную и сенсорную инвалидность, недостатки в обучении и социально-экономические недостатки.

Обучающиеся с особыми образовательными потребностями имеют те же права на образование, как и их сверстники, не имеющие ограниченных возможностей здоровья.

Для всех обучающихся существует два варианта учебы в высшей школе:

- Лицеи и школы со специализированным уклоном. Сюда поступают учащиеся, решившие продолжить учебную деятельность в университете. Все лицеи в Италии узкоспециализированные – в зависимости от направлений, которые будут изучать ребята в дальнейшем в университете. Можно поступить в гуманитарный, технический, естественнонаучный лицей, лицей искусств и так далее. По окончании учебного заведения школьники сдают выпускные экзамены, дающие им право поступления в соответствующий вуз.
- Профессиональные школы (аналог колледжей) – предназначены для тех, кто принял решение получить профессиональную квалификацию. После окончания курса и успешной сдачи экзамена учащиеся получают аттестат, подтверждающий их профессиональную квалификацию и дающий возможность найти работу.

Высшее образование в Италии трехступенчатое:

1. Corsi di Diploma Universitario – длительность этого периода обучения составляет 3 года. По окончании студент получает степень бакалавра.
2. Corsi di Laurea – длится до 5 лет (для студентов некоторых специальностей – таких как медицина, химия, фармацевтика – до 6 лет). По окончании студент получает диплом специалиста.
3. Corsi di Dottorato di Ricerca, DR и Corsi di Perfezionamento – данную ступень необходимо пройти тем, кто решил связать свою жизнь с наукой. По окончании обучавшийся получает степень доктора наук.

Согласно законодательству Италии, лица с ограниченными возможностями имеют право на обязательное трудоустройство (целевое трудоустройство) в государственных органах и на частных предприятиях в пределах квот для инвалидов, признанных специальным медико-юридическим комитетом.

Законом 104/92 предусматривается, что студенты с ограниченными возможностями, отвечающие соответствующим юридическим требованиям, вправе согласовывать учебные планы и порядок приема экзаменов со своими преподавателями. В соответствии с Законом 17/99 каждый университет должен назначить



преподавателя, ответственного за прием студентов с ограниченными возможностями, а также наставников (из числа студентов старших курсов). Университет обязан гарантировать устранение архитектурных препятствий и иметь штат ассистентов, которые должны обеспечивать мобильность студентов с ограниченными возможностями.

В соответствии с законодательством во всех университетах Италии функционируют обязательные службы по сопровождению обучения студентов с ограниченными возможностями здоровья.

Большое внимание в вузах Италии уделяется интеграции студентов с ограниченными возможностями в различные сферы жизнедеятельности: образовательную, профессиональную, спортивную, культурную.



### **Университет Падуи (UNIPD)**

один из крупнейших в Италии и старейших в Европе, его история насчитывает свыше 800 лет. Являясь многопрофильным высшим учебным заведением, Università degli Studi di Padova дает не только профессиональную подготовку, но и богатый культурный опыт. Квалификация, полученная в Университете Падуи, служит символом амбициозных целей как для студентов, так и для работодателей.

В истории Падуанского университета (University of Padua) встречаются многие выдающиеся личности, которые жили, учились и преподавали в этом городе. Среди известных имен есть выпускники, изменившие культурную и научную историю человечества: Николай Коперник, Галилео Галилей, Андреас Везалий, Уильям Харви и многие другие.

Университет Падуи впечатляет не только именами, но и цифрами. На 32 факультетах обучается 60+ тыс. студентов, работает 2 200 преподавателей и 2 400 человек административного и технического персонала. Каждый год University of Padua (Italy) заканчивает 13 тысяч выпускников. Вуз относится к числу лидеров в Италии по количеству выдаваемых грантов, которые полностью или частично покрывают стоимость обучения: свыше 5 тысяч стипендий ежегодно.

О масштабах этого учебного заведения говорит и большое количество академических программ: более 100 направлений бакалавриата, столько же магистерских специализаций, 10 программ единого цикла, 20+ продвинутых программ обучения и 10 специализированных учебных курсов. В состав UNIPD входят 60 профильных школ и 40 программ докторантуры.

Для организации помощи студентам с ограниченными возможностями здоровья в университете создана Служба по поддержке социальной интеграции инвалидов, которая координирует деятельность ответственного за сопровождение обучения инвалидов и студентов с ОВЗ на каждом факультете. Каждый студент имеет право по своему собственному желанию обратиться через ответственного на факультете в службу за помощью. Здесь ему помогут в обеспечении вспомогательным педагогом, помощником, тьютором, специальной техникой (литературой), в решении проблем студента в разных областях, предложат программы по адаптации, реабилитации и интеграции.

Хотя большинство университетов предоставляют услуги по поддержке студентов, исследования продолжают показывать, что студенты с инвалидностью сталкиваются с трудностями в академической среде. Проблемы, с которыми они сталкиваются, включают архитектурные барьеры, несмотря на улучшение инфраструктуры.

Так, в двух итальянских университетах, Падуе и Турине, которые имеют давнюю традицию предоставления услуг и размещения студентов с ОВЗ, было проведено исследование с точки зрения уровней возможностей, указанных студентами с проблемами мобильности (с нарушениями опорно-двигательного аппарата) и нарушениями зрения.

М. Бигери (M. Biggeri), Д. Ди Маси (D. Di Masi), Р. Белачико (R. Bellacicco) отмечают, что оба университета демонстрируют способность устранять препятствия для обучения студентов с ОВЗ. Но, несмотря на усилия по предоставлению различных видов услуг для студентов с нарушениями зрения, некоторые аспекты благополучия остаются проблематичными в обоих университетах, особенно в отношении стремления студентов передвигаться и учиться самостоятельно. Туринский университет делает упор на построении инклюзивной образовательной культуры, а Падуя, напротив, на создание специальных образовательных условий, обеспечение доступности. При этом студенты с ОВЗ указали на необходимость адаптации педагогической среды в конкретных направлениях: доступности педагогов, создании службы мобильности. В дополнение к вопросам мобильности участники отметили трудности, связанные с небольшим количеством или отсутствием указателей на шрифте Брайля, а также отсутствием тактильно-подошвенных путей в университете<sup>13</sup>.

С. Хейервег (S. Heirweg), Л. Карет (L. Carette), А. Аскарри (A. Ascari), Г. Ван Хов (G. Van Hove) изучали трудности, с которыми сталкиваются студенты с ОВЗ при участии в международных программах мобильности на базе Болонского университета (Италия). Необходимо отметить, что из 84 215 студентов, обучавшихся в университете в 2014/2015 учебном году, 2381 (2,83%) прошли период обучения или стажировки за рубежом. Болонский университет обеспечивает общую

<sup>13</sup> Biggeri M. Disability and higher education: assessing students' capabilities in two Italian universities using structured focus group discussions / M. Biggeri, D. Di Masi, R. Bellacicco. – DOI 10.1080/03075079.2019.1654448. – Text: electronic // Studies in higher education: [электронный журнал]. – 2019. – URL: <https://www.tandfonline.com/doi/abs/10.1080/03075079.2019.1654448?journalCode=cshe20>

поддержку и руководство для приблизительно 500 студентов, которые имеют ОВЗ. Несмотря на потенциальную ценность международных программ мобильности, только несколько европейских студентов высшего образования в настоящее время участвуют в этих программах. Для получения поддержки университета студентам необходимо предъявить медицинскую справку с диагнозом «инвалидность»<sup>14</sup>.

---

<sup>14</sup> Study Abroad Programmes for All? Barriers to Participation in International Mobility Programmes Perceived by Students with Disabilities / S. Heirweg, L. Carette, A. Ascari, G. V. Hove. – DOI 10.1080/1034912X.2019.1640865. – Text: electronic // International Journal of Disability, Development and Education. – 2019. – URL: <https://www.tandfonline.com/doi/full/10.1080/1034912X.2019.1640865>

## 1.2.6. ШВЕЦИЯ

Включение студентов со специальными образовательными потребностями в систему высшего образования Швеции является частью фундаментальных изменений в сфере высшего образования, которое началось в 1960-1970-х годах и имело своей целью расширение доступа молодых людей к высшему образованию.

Эти изменения способствовали переходу от элитного к массовому высшему образованию, к набору и увеличению новых групп студентов и «результатирующему росту числа студентов» в существующих университетах и созданию новых университетов»<sup>15</sup>.

Сформированная этими изменениями шведская система высшего образования получила дальнейшее укрепление демократических принципов в 2000-е, когда был сформулирован Акт против дискриминации в образовании за равные права в образовании. В соответствии с этим актом<sup>16</sup>, университеты несут полную ответственность за обеспечение равных возможностей для всех обучающихся студентов, и если эти условия не выполняются, университет должен «возместить ущерб дискриминированному лицу». После введения этого закона в действие было внесено несколько изменений: 2006: 308; поправка к закону в 2015 г. (отсутствие доступа к образованию является нарушением закона) и т. д.

И последнее, но не менее важное – диверсификация, обеспечение равных прав и расширение участия в высшем образовании является ключевым заявлением Шведского совета по высшему образованию в настоящее время<sup>17</sup>. На домашней странице UHR записано: «UHR поддерживает работу высших учебных заведений в расширении диверсификации, продвижении равных прав и возможностей в высшем образовании и в борьбе с дискриминацией. Это делается посредством регулярного мониторинга, анализа, конференций и обучения»<sup>18</sup>.

Как и в других зарубежных странах, в университетах Швеции созданы специальные службы по сопровождению студентов с ограниченными возможностями здоровья.

Такие службы относятся в основном к научно-исследовательским подразделениям, в обязанности которых входят:

<sup>15</sup> NIELSEN, J.L. & L. BIRCH ANDREASEN, Higher Education in Scandinavia: A Case Study', in P. Blessinger & J.P. ANCHAN (eds), Democratizing Higher Education: International Comparative Perspectives, p. 92–110. New York: Routledge, 2015.

<sup>16</sup> Sveriges Riksdag (2001). Om likabehandling av studenter i högskolan: Lagen (2001:1286), [https://www.riksdagen.se/sv/dokument-lagar/dokument/svensk-forfattningssamling/lag-20011286-om-likabehandling-av-studenter-i\\_sfs-2001-1286](https://www.riksdagen.se/sv/dokument-lagar/dokument/svensk-forfattningssamling/lag-20011286-om-likabehandling-av-studenter-i_sfs-2001-1286)

<sup>17</sup> Universitets-och högskolerådet, UHR (2019a), Nationellt administrations-och informationssystem för samordnare (NAIS), <https://www.uhr.se/systemtjanster-for-larosaten/stodsystem-for-larosaten/nationellt-administrations--och-informationssystem-for-samordnare-nais/> Universitets-och högskolerådet

<sup>18</sup> UHR (2019b), <https://www.uhr.se/en/start/about-the-council/what-uhr-does>

- освещение проблем инвалидности в высшем образовании;
- создание центра международных исследований в сфере высшего образования инвалидов;
- предоставление инвалидам возможности получения доступного образования через разработку и апробацию адаптивных технологий обучения и поддержки;
- разработка технологий повышения доступности вебсайта для людей с различными видами инвалидности;
- вовлечение аспирантов, ученых и заинтересованных лиц в исследование проблем высшего образования инвалидов;
- организация семинаров и университетских курсов в области науки и реабилитации инвалидов;
- подготовка преподавателей к работе со студентами с ограниченными возможностями;
- консалтинговые услуги для преподавателей и студентов с ограниченными возможностями;
- создание научно-исследовательских проектов;
- публикация отчетов и докладов по исследованиям в специализированных научно-популярных журналах «Инвалидность и исследования», «Европейский журнал об особых образовательных потребностях».

Для совершенствования системы инклюзивного высшего образования в Швеции была разработана специальная программа NAIS. Программа была разработана Стокгольмским университетом (Stockholms universitet, 2017) по заказу Университетского Совета по высшему образованию (Universitets-och högskolerådet, UHR). Работа над созданием платформы NAIS продолжалась в течение 2013–2014 годов, затем была представлена и обсуждена в этом совете (UHR) в 2015 году. В январе 2016 года NAIS была включена в национальную операционную систему высшего образования. С осени 2017 года к программе присоединились 32 вуза.

Шведский совет по высшему образованию (Universitets-och högskolerådet, UHR) отвечает за национальное управление и программное обеспечение этой платформы.

Стокгольмский университет собирает данные платформы NAIS от всех университетов.

Каждый студент со специальными образовательными потребностями имеет право на получение индивидуальной поддержки в обучении, заявляя свое право на это через платформу NAIS.

При этом университеты уполномочены создавать соответствующие условия для этой поддержки для студентов.



Структурно работа NAIS осуществляется через группу управления (Стокгольмский университет и UHR), референтные группы (координаторы из университетов национального нетвока) и специалистов (samordnare), представляющих ресурсы поддержки специального образования в каждом отдельном университете<sup>19</sup>.

Университетские специалисты/координаторы, обеспечивающие условия для инклюзии в университете, не только работают со студентами, но и проводят регулярные образовательные встречи и консультации с другими сотрудниками/преподавателями университета.



**Университет Евле (HiG)** – государственное некоммерческое учебное заведение.

HiG располагается в городе Евле, Швеция. Основанный в 1977 году, Университет Евле стремительно расширялся и сегодня состоит из шести отделений, которые предлагают 50 учебных программ и 800 элективных курсов и обучают около 12 000 зарегистрированных студентов. Половина из этих студентов приезжают

из близлежащих стран, другая половина – из различных регионов Швеции. Пять академических профилей университета – это: математика, естественные науки и компьютерные науки, техника, гуманитарные и общественные науки, педагогика и здравоохранение.

В соответствии с европейскими соглашениями в сфере высшего образования миссия HiG сосредоточена на развитии знаний об устойчивой жизненной среде человека путем создания доступности университетского образования с помощью гибких пространственно-временных решений и привлекательных стимулирующих условий работы и обучения.

Инфраструктура университета отвечает потребностям инвалидности по различным аспектам доступности образовательной среды. В университете функционируют учебный центр специальной поддержки [specialpedagogiskt stöd] студентов со специальными образовательными потребностями; внедрены формальные процедуры сопровождения таких студентов в рамках различных курсов образовательных программ; преподаватели университета обновляют свой опыт через регулярные встречи со специалистами учебного центра по поддержке студентов. Университет входит в национальный нетворк университетов, созданный информационной платформой NAIS для мониторинга учебных вопросов относительно студентов со специальными образовательными потребностями.

<sup>19</sup> National Agency for Special Needs Education and Schools and Stockholm University (2016), Mentor handbook: for mentors supporting students in higher education. <https://webbutiken.spsm.se/globalassets/publikationer/filer/mentor-handbook-tillganglig-pdf/>

Университет Евле (HiG), как и любой другой университет Швеции, систематически взаимодействует с национальными участниками нетвока (через службы специального образования вузов, UHR, SPSM), используя программу NAIS для разработки унифицированных структур работы со студентами, нуждающимися в поддержке специального образования. Процесс поддержки в обучении начинается, когда студент обращается за такой поддержкой, официально предъявляя свой документ, удостоверяющий инвалидность (funktionsnedsättning).

Затем студенты связываются с координатором педагогической поддержки, который изучает, как образовательные потребности студента могут быть представлены, поняты, измерены и обсуждены для дальнейших процедурных решений и рекомендаций.

## **РАЗДЕЛ 2.**

# **СОПРОВОЖДЕНИЕ ТРУДОУСТРОЙСТВА ЛИЦ С ОГРАНИЧЕННЫМИ ВОЗМОЖНОСТЯМИ ЗДОРОВЬЯ В ЗАРУБЕЖНЫХ СТРАНАХ**





## 2.1.

# ОБЩАЯ ХАРАКТЕРИСТИКА ОПЫТА СОПРОВОЖДЕНИЯ ТРУДОУСТРОЙСТВА ЛИЦ С ОГРАНИЧЕННЫМИ ВОЗМОЖНОСТЯМИ ЗДОРОВЬЯ В ЗАРУБЕЖНЫХ СТРАНАХ

Во многих зарубежных странах законодательством предусмотрена определенная квота на рабочие места для людей с ограниченными возможностями здоровья.

Так, в Испании любая компания или предприятие, как частное, так и государственное, с количеством работников 50 и более обязаны предоставлять не менее 2% рабочих мест людям с особенностями. При этом компания-наниматель получает от государства налоговые и другие льготы. Так что в порядке вещей, если на кассе в супермаркете вас обслужит глухая девушка, на заправке Repsol машину поможет заправить юноша с аутизмом, а «Серебряную раковину» за лучшую мужскую роль Международного кинофестиваля в Сан-Себастьяне получит актер с синдромом Дауна.

Во Франции такая квота составляет 6% рабочих мест на предприятиях с количеством работников 20 и более человек.

В Испании в последнее время были созданы несколько платформ, нацеленных на трудоустройство инвалидов, например портал DisJob. Платформой можно воспользоваться как для поиска работы, так и для поиска кандидатов на ту или иную вакансию. Для поиска нужно зарегистрироваться на платформе, заполнить анкету, выложить свой CV (историю карьеры и обучения) и дальше пользоваться базой портала. Можно и подписаться на рассылку вакансий по подходящим параметрам.

Компания, желающая нанять на работу человека с инвалидностью, может выложить на портале вакансию и получить список кандидатов на это рабочее место. Сотрудники самой компании – владельца портала тоже постоянно мониторят рынок рабочих мест, связываются с потенциальными работодателями и помогают им адаптировать требования к вакансиям под возможности людей с ОВЗ.

Только в 2020 году, несмотря на пандемию, через этот портал нашли работу 5,2 тысячи человек. «Нам стоило большого труда побороть стереотипы и убедить работодателей в том, что они могут открыть для людей с инвалидностью любую вакансию: инженера, уборщицы, администратора со знанием иностранных языков, специалиста по подбору персонала. У нас есть такие предложения», – говорит основатель и директор платформы DisJob Роса Куартеро (Rosa Cuartero).

5200 человек с инвалидностью в Испании нашли работу через DisJob в 2020 году.

С 2011 года DisJob проводит ежегодную Ярмарку инвалидности и трудоустройства (Feria de Discapacidad y Empleo), на которой обсуждают разные формы и способы поиска работы для людей с ОВЗ и, конечно же, ищут и предлагают работу инвалидам. Подобные ярмарки труда – Европейскую неделю трудоустройства людей с ОВЗ (Semaine européenne pour l'emploi des personnes handicapées) – проводит ежегодно и французская Ассоциация за социальную и профессиональную интеграцию инвалидов (Association pour l'insertion sociale et professionnelle des personnes handicapées).

Сайты для поиска работы создают и сами НКО. Такой портал есть, к примеру, у Испанской федерации ассоциаций больных спина Бифида и гидроцефалией (La Federación Española de Asociaciones de Espina Bífida e Hidrocefalia, FEBHI).

Федерация занимается не только поиском работы для своих подопечных и их профориентацией, но и проводит тренинги для предприятий по специфике найма на работу людей с физическими ограничениями, разрабатывает методички по трудоустройству инвалидов и их социальной интеграции и адаптации. Для помощи в трудоустройстве у федерации есть мастерские, где соискателю объяснят, как правильно составить CV и письмо-представление работодателю, как подготовиться к собеседованию, через какие сервисы лучше искать работу и другие тонкости трудоустройства.

Такие онлайн-сервисы по поиску работы для инвалидов есть и в других странах, например портал французской Ассоциации по управлению фондом для трудоустройства инвалидов (Agefiph, Association de Gestion du fonds pour l'insertion professionnelle des pers-onnes handicapées) или латиноамериканский Includyeme.com, на котором помимо сервисов для поиска работы есть раздел по созданию в компании/на предприятии условий для работы людей с ОВЗ и другой полезный раздел «Блог», где собрано много информации не только по теме трудоустройства инвалидов.

Та же французская Agefiph проводит семинары, лекции, курсы по профориентации. В прошлом году ассоциация разработала площадку по подготовке специалистов в области цифрового бизнеса THalent digital. Цель проекта – обучить к 2023 году 500 специалистов. Цифровой бизнес – один из самых активно развивающихся секторов экономики, который постоянно нуждается в притоке новых специалистов. При этом специфика работы, не требующей постоянного присутствия в офисе, вполне вписывается в условия работы для инвалидов.

Среди наиболее востребованных профессий, обучение по которым можно получить на площадке THalent digital, веб-разработчик, мобильный разработчик, менеджер цифрового проекта, специалист по кибербезопасности.

В соответствии с общими тенденциями развития системы содействия трудоустройству лиц с ограниченными возможностями здоровья, в каждом государстве складывается свой опыт профессиональной подготовки и трудоустройства обозначенной категории людей.

Рассмотрим некоторые такие системы.

## 2.2. ОПЫТ СТРАН ЕВРОПЫ ПО СОПРОВОЖДЕНИЮ ТРУДОУСТРОЙСТВА ЛИЦ С ОГРАНИЧЕННЫМИ ВОЗМОЖНОСТЯМИ ЗДОРОВЬЯ

### 2.2.1. БЕЛЬГИЯ

Профессиональная подготовка людей с ограниченными возможностями осуществляется при поддержке фондов, ведущим из которых является фонд «Susa» (г. Брюссель). При фондах есть службы, занимающиеся профессиональным обслуживанием инвалидов. Специалисты живут в течение недели в семье инвалида, где обеспечивают помощь и определяют его последующие возможности в профессиональной деятельности.

Вопросами трудоустройства занимаются социальные службы и центры при поддержке национального агентства и общественных организаций.

В Бельгии имеется 122 специализированных предприятий, например, такие как «Nekto», где работают люди с разными формами инвалидности. Компания на треть финансируется за счет помощи бельгийского государства. Остальное она зарабатывает сама, на таких операциях, как упаковка товаров для супермаркетов. По словам сотрудников, минимальная зарплата составляет около 9,50 евро в час до вычета налогов, а самая высокая зарплата – 14,50 евро в час. В 15 странах Евросоюза введены обязательные квоты на трудоустройство инвалидов в государственном и частном секторах. Но до сих пор они заполняются недостаточно.

Закон о социальном трудоустройстве инвалидов предусматривает создание национального фонда социальной реабилитации инвалидов, который должен предоставлять субсидии для создания центров и служб профессиональной реабилитации. При этом профессиональное обучение проводится как по общим, так и по специальным программам. Законодательством предусмотрен принцип обязательного найма на работу людей с ОВЗ. Предприятиям, трудоустраивающим инвалидов, предоставляются льготы. Граждане со сложными физическими и ментальными нарушениями по закону должны быть трудоустроены в специально оборудованные цеха и мастерские.

## 2.2.2. ВЕЛИКОБРИТАНИЯ

В Великобритании насчитывается около 13,9 млн инвалидов (21% населения из 66 млн человек). Английское законодательство стимулирует людей с ограничениями здоровья к участию в трудовой деятельности.

Устройство на работу понимается как выход инвалида в общество, его социальная адаптация. Восстановление трудовых навыков инвалидов проводится на этапах общей профессиональной реабилитации соответствующими специалистами. Большое внимание в обеспечении трудовой занятости инвалидов уделяется адаптации объектов внешней среды под их нужды, а также разработке и использованию множества специальных технических приспособлений, повышающих мобильность и трудовые возможности людей с ограничениями здоровья. Отдельные мероприятия по трудовой реабилитации инвалидов осуществляются в специально созданных центрах подготовки и учреждениях социального обучения.

Этапы подготовки инвалидов к трудовой деятельности многогранны, подбираются индивидуально и в целом, как и в других странах, включают необходимые виды реабилитации.

Социальные службы Англии имеют специальные подразделения, оказывающие помощь инвалидам в трудоустройстве, включая содействие в поиске работы, выделение пособия для оплаты услуг спецтранспорта (при необходимости), оснащение рабочих мест соответствующим оборудованием. Фирмам, использующим труд инвалидов, выделяется денежное пособие для приобретения специального оборудования (инвалидных колясок, лифтов и т.п.). Если инвалиды выполняют работу дома, то им предоставляется соответствующая компьютерная техника.

У инвалидов в Великобритании есть несколько путей, трудоустройства. Человек может направиться в организацию JobCentrePlus, куда обращаются все инвалиды для поиска работы и получения пособий для соискателей. Далее его направят к специалисту – советнику по вопросам занятости инвалидов. Советник поможет ему разработать план дальнейших действий. Команда советников может пригласить дополнительных региональных экспертов для проведения более тщательного анализа состояния соискателя. Это физиотерапевты, трудотерапевты, системные администраторы, специалисты по поддержке и адаптации людей с ограниченными возможностями здоровья. Советники по вопросам трудоустройства инвалидов проведут оценку и разработают план действий с человеком, для этого в их распоряжении есть ряд схем.

Новые возможности для инвалидов обеспечивает программа, реализуемая брокерами по трудоустройству. Инвалиды могут напрямую обращаться в данную программу. Эта программа реализуется рядом волонтерских, государственных и частных организаций на основе контракта с JobCentrePlus. Услуга предполагает интенсивную поддержку по планированию и решению проблем людей при поиске работы.



WORKSTEP – центральная программа по субсидированной занятости, финансируемая правительством. Она направлена на предоставление работы людям с комплексной инвалидностью, которые впоследствии могут принять участие в неподдерживаемой занятости. Программа предлагает рабочие места в 145 муниципалитетах или волонтерских организациях, предоставляющих услуги. WORKSTEP также предлагает возможность поддерживаемой занятости через 200 организаций, при этом люди направляются на работу в различные компании. Ранее это достигалось в основном за счет предоставления работодателю субсидии на заработную плату, уровень которой определялся в соответствии с продуктивностью работы инвалида. Финансирование в рамках программы WORKSTEP в настоящее время может быть использовано для получения других услуг по поиску долгосрочной занятости на открытом рынке труда, включая оплату услуг консультантов по трудоустройству, кураторство и обучение на рабочих местах.

При социальных службах в Великобритании существуют специальные службы по найму инвалидов на работу. В них инвалидам оказывается помощь в поисках работы, выделяется пособие для оплаты специального транспорта, обеспечивается рабочее место клиента необходимым оборудованием. Учреждения, которые принимают на работу инвалидов, получают ежемесячное пособие для приобретения специальной техники (инвалидных колясок, лифтов для инвалидов). Инвалиды с тяжелыми заболеваниями могут выполнять работу на дому, и для этих целей им устанавливается специальное компьютерное оборудование. Для людей с полной или частичной потерей зрения выдается пособие для оплаты услуг чтеца (человека, который ему читает).

Инвалиды принимаются на работу с испытательным сроком (6 недель), при этом им выплачивается субсидия. Штат центра занятости помогает обсудить каждую кандидатуру инвалида и подходящую для него работу с работодателями во всех конкретных случаях. Информация о службах занятости для инвалидов размещена в Кодексе хорошей практики инвалидов и в буклетах, выпускаемых консультативными службами и центрами занятости.

## 2.2.3. ГЕРМАНИЯ

В Германии, где инвалидом является каждый 10-й житель (около 8,0 млн чел.), меры реабилитации зависят от степени инвалидности, обозначаемой буквенными индексами, с учетом вида и тяжести заболевания. Общая организация реабилитации инвалидов централизована и осуществляется Федеральным управлением по труду, она включает комплекс мер в области профессионального обучения, переобучения и трудоустройства. Непосредственно инвалидов обслуживает более 100 специализированных учреждений, осуществляющих различные виды реабилитации. Восстановление трудовых способностей инвалидов осуществляется соответствующими специалистами, с проведением врачебно-трудовой экспертизы, профессиональных консультаций, подбора конкретных профессий и мест работ. При необходимости инвалиды могут быть направлены для проведения трудовых испытаний в специальные учреждения профессиональной реабилитации. В процессах трудоустройства инвалидов активную роль играют биржи труда, предоставляющие одновременно консультационные и посреднические услуги. В целом организация трудовой реабилитации инвалидов в Германии включает следующие составляющие:

- услуги медицинского характера в виде лечения в больницах, амбулаториях, санаторно-курортного обслуживания и услуг реабилитационных центров;
- содействие (с учетом состояния здоровья, профессиональной подготовки и т.д.) по восстановлению прежних или получению новых трудовых навыков;
- осуществление, согласно учебным планам, профессиональной подготовки и переподготовки для различных видов трудовой деятельности в торговле, производстве, здравоохранении и т.д. Для этих целей создано около 30 учреждений профтехобразования и около 50 специальных учебных заведений;
- содействие в трудоустройстве на посильную работу.

На всех этапах реабилитации и трудовой деятельности инвалиды находятся под постоянным наблюдением врачей, консультантов, психологов и т.д., которые следят за состоянием их здоровья, соблюдением программ реабилитации, качеством обучения, освоением новых видов работ и профессий.

В Германии основной задачей профессионального обучения инвалида является его обучение по одной из общепризнанных специальностей. По возможности данный процесс должен проходить в организации непосредственно рядом с обычными сотрудниками. Для людей с легкими умственными отклонениями это может быть вариантом в том случае, если им не требуется дополнительной поддержки или она не предоставляется (например, поддерживаемая занятость). Некоторые инвалиды с умственными расстройствами могут быть приняты в один из 52 институтов начального обучения инвалидов (Berufsbildungswerke), в которых доступно порядка 12 тыс. мест для обучения. Для получения дальнейшего образования или обучения новой специальности они могут быть зачислены в один из 28 институтов продолжительного обучения инвалидов, где насчитывается около 15 тыс. мест.

## 2.2.4. ИСПАНИЯ

В Испании более 87,1% инвалидов в трудоспособном возрасте не имеют работы и не могут найти ее. Более того, их ситуация более сложная, чем у других граждан, в связи с препятствиями различного рода на пути их доступа к рынку труда.

Есть несколько факторов, которые делают процесс их трудоустройства сложным:

- недостаточный уровень образования и профессиональной квалификации, а также нехватка информации для возможности получить новую профессию, улучшить свои навыки или найти работу;
- большинству работодателей свойственно негативное отношение к инвалидам, основанное на предрассудках в отношении потенциальных возможностей людей с физическими ограничениями;
- ограниченный доступ к месту работы, учебы или переквалификации (адаптация транспорта), который представляет собой серьезное препятствие для трудовой интеграции;
- трудности при подаче заявок на получение субсидии для создания собственного бизнеса.

Эти четыре причины, которые ограничивают возможности инвалидов при устройстве на работу или переквалификации, являются общими. Но ради справедливости необходимо заметить, что в разных регионах Испании не все причины равнозначны. Так, например, в Мадриде для инвалидов-колясочников прекрасно адаптирован транспорт – как наземный, так и метро. А в крупных промышленных районах меньше предрассудков относительно эффективности применения труда инвалидов. Следует также отметить, что женщины-инвалиды, находящиеся в трудоспособном возрасте, являются наиболее уязвимой группой, они находятся в худшем положении, чем мужчины-инвалиды, которые имеют более высокий уровень участия в трудовых отношениях (23,7 % женщин против 40,6 % мужчин-инвалидов).

Прямо противоположной стороной рассматриваемого вопроса является нежелание работать самих инвалидов. Раз столкнувшись с указанными проблемами, они теряют надежду, становятся инертными и бездеятельными. В принципе одной из причин можно считать тот факт, что требования работодателей растут, интенсивность труда увеличивается, а зарплата остается на месте или даже урезается. А пенсия по инвалидности стабильна. Многих устраивает такое положение дел.

Важным аспектом получения работы является четкая корреляция между уровнем образования и трудовой ситуации у людей с ограниченными возможностями. Более высокий уровень образования должен соответствовать более высокой ставке работающих инвалидов, и это впоследствии может понизить уровень их бездействия. Кстати, инвалиды без образования составляют лишь одну пятую часть (20,9 %) от общего числа неработающих инвалидов. Одна треть инвалидов (32,3 %) имеют начальное образование. Наиболее благоприятная ситуация,

как уже отмечалось выше, представлена теми, кто имеет высшее образование, это единственная группа с уровнем занятости 62,4%. Это показывает важность надлежащей профессиональной подготовки на рынке труда инвалидов. И государственные, и частные компании принимают инвалидов соответствующей квалификации на работу согласно ст. 38 Закона о социальной интеграции инвалидов (от 07.04.1982 № 13/1982)<sup>20</sup>. В ней установлено, что государственные и частные компании, имеющие более 50 рабочих мест, обязаны нанять как минимум 2% работников-инвалидов. В случае невыполнения этого закона для работодателей существуют санкции (например, штраф, который составляет 3000 евро, или невозможность получать субсидии от государства). Кроме того, работодатели имеют альтернативные возможности по исполнению законов: заключить гражданский договор со специализированными трудовыми центрами или делать пожертвования в различные фонды и ассоциации по трудовой интеграции инвалидов.

Благодаря эффективной реабилитации инвалидов и улучшению мониторинга болезней, которые возложены на органы социального обеспечения, Испания добилась успеха в поддержании хорошего уровня здоровья своих граждан. Улучшение занятости инвалидов было одной из важных политических целей в течение последних 25 лет. Однако в правовом поле этот вопрос проработан не до конца. Так, существует много прав и обязанностей между работниками и работодателями, но они незначительно влияют на улучшение положения работников-инвалидов, так как коллективные договоры, которые имеют обязательный характер для испанских работодателей, не уделяют достаточного внимания проблемам и правам именно инвалидов. Фактически они в них не оговариваются, а инвалиды приравнены к обычным работникам. В то же время при децентрализации институтов правового регулирования рынка труда, в процессе передачи полномочий по трудоустройству автономным общинам, появились новые возможности. В этом есть и свои минусы, и плюсы, так как очень мало известно о том, в какой мере федеральные законы соблюдаются на региональном и местном уровнях. Это минус, а плюс заключается в том, что местные власти хорошо знают и свои производства, и своих инвалидов, что очевидно. Это способствует индивидуальному подходу при трудоустройстве этих людей.

Для снижения уровня безработицы и увеличения занятости инвалидов в условиях кризиса правительство Испании представило план по совершенствованию стимулов для предприятий, чтобы они были заинтересованы в принятии на работу лиц с ограниченными возможностями. Новые программы для поддержки рабочих на открытом рынке труда призваны оказывать большую поддержку индивидуальной трудовой деятельности. В планах правительства страны скорейшее решение следующих задач:

---

<sup>20</sup> Документ размещен на сайте информационной поддержки для инвалидов, ищущих работу: [http://www.mercadis.com/documentos/legislacion/ley\\_13-82.pdf](http://www.mercadis.com/documentos/legislacion/ley_13-82.pdf).

- расширить и углубить участие государственной службы занятости в проблемах занятости инвалидов;
- создать более эффективный мониторинг и систему оценки политических и правовых решений по данным вопросам на уровне региональных властей;
- увеличить стимулы и экономические рычаги для работодателей по принятию на работу людей с инвалидностью;
- обновить и усовершенствовать системы льгот для работающих инвалидов.

Эти кратко сформулированные и на первый взгляд простые и понятные задачи требуют подробного разъяснения с учетом различных особенностей испанского государства на современном этапе. Рассмотрим все указанные положения новой программы правительства Испании подробнее.

Региональные штаб-квартиры государственной службы занятости (ГСЗ) являются основными участниками по разработке и осуществлению политики трудовой интеграции инвалидов. Многие регионы разработали программы профессиональной подготовки и трудового распорядка работы инвалидов. Тем не менее уровень участия инвалидов в этих программах низок, а большинству и вовсе неизвестно о существовании данных программ. Это первый неутешительный вывод.

Другой аспект заключается в сложности институциональной структуры и задач, вытекающих из необходимости сотрудничества между различными структурами, такими как: децентрализованная PES (вопросы принятия на работу), централизованный Институт социального обеспечения, INSS (льготы и механизм их обеспечения), Общества взаимопомощи (вопросы производственных травм и трудовых болезней) и децентрализованная система национального здравоохранения NHS (диагностика и лечение болезней, медицинская реабилитация работников, которые не охвачены обществами взаимопомощи). Следующие структурные и процедурные изменения могли бы способствовать улучшению их взаимодействия:

- необходима целевая поддержка ищущих работу инвалидов. Переместить акцент в решении этой задачи с общегосударственных организаций, которые уже достаточно помогли людям с ограниченными возможностями в их поиске работы, на увеличение участия региональных PES-программ. Убедиться, что все группы людей – и инвалиды, и получающие пособия по безработице – будут получать поддержку не только на общегосударственном, но и региональном уровне;
- требуется переориентация расходов PES. Необходимо произвести некоторое сокращение субсидий для надомной работы работников-неинвалидов и перенаправить эти средства для повышения квалификации и трудоустройства инвалидов. Уделять больше внимания профессиональной реабилитации и обучению технике безопасности, чтобы предотвратить проблемы со здоровьем или возникновение инвалидности. Работникам этих служб следует прилагать особые усилия, чтобы найти работу в новых профессиях для людей с частично пониженным рабочим потенциалом (то есть людей с неспособностью к работе в обычных профессиях). При необходимости увеличить финансирование,



учитывая также экономическую эффективность поддержки инвалидов, чтобы не было ситуации, когда средства расходуются впустую, а работник ничего не делает;

- необходимо укрепление сотрудничества между учреждениями, ответственными за занятость, профессиональную реабилитацию и обучение. Эффективность контактов между ключевыми институтами, ответственными за эти сферы, будет способствовать улучшению ситуации. Двусторонние и многосторонние соглашения (например, между INSS и NHS по контролю за возникновением инвалидности) будут многообещающим шагом в направлении к более комплексному подходу и для более скоординированных мероприятий всех участников. В более долгосрочной перспективе должны быть рассмотрены варианты дальнейшего упорядочения их взаимодействия между собой.

Испанское трудовое право содержит ряд обязательств для работодателей, в том числе требование для крупных компаний (имеющих более 50 рабочих мест) иметь в штате 2% людей с ограниченными возможностями от общего числа работников. В действительности, однако, эти правила не всегда выполняются. И мониторингом этой ситуации строго никто не занимается. В дополнение к этому существует факт неосведомленности большинства работодателей о существующих субсидиях и программах, поддерживающих работодателей, у которых работают инвалиды. Более того, текущие правила не предусматривают стимулов для работодателей по улучшению условий труда работников-инвалидов. Следующие изменения могли бы способствовать более активному участию работодателей в помощи трудоспособным инвалидам:

- помощь работодателям в получении субсидий. Проведение информационных кампаний по существующим субсидиям для работодателей, которые нанимают и улучшают рабочие места работников-инвалидов. Эта кампания может быть начата с привлечением социальных партнеров. Включение пунктов о льготах для инвалидов в коллективные договоры и индивидуальные соглашения также должно поощряться государством;
- контроль за соблюдением работодателем его обязанностей. Работодатели должны быть под контролем, и к ним должны применяться санкции в случаях несоблюдения ими своих обязанностей. В этом контексте особое внимание должно уделяться государственным инспекциям труда, которые имеют больше полномочий, чем региональные власти. Также необходимо изменить порядок подачи обжалований штрафов и санкций к работодателям, то есть право на обжалование решений инспекций труда возникает только после уплаты штрафа и устранения нарушения;
- укрепление финансовых стимулов для работодателей. Следует рассматривать этот вариант как способ улучшения экономической профилактики и сохранения рабочих мест (например, в Люксембурге увеличили сроки для уплаты налогов работодателям, у которых есть работники-инвалиды). Такое изменение поддерживается решениями судов по трудовым спорам, которые считают, что и работодатель, и государство должны оплачивать временно нетрудоспособных работников.

## 2.2.5. ИТАЛИЯ

В Италии существуют федеральное и региональное законодательства, поддерживающие интеграцию инвалидов в рынок труда. Согласно закону № 68/99 соискатели с ограниченными возможностями должны зарегистрироваться для оценки их состояния в местном отделении ASL. После этой оценки (функциональный диагноз, социально-профессиональное досье и заключительный отчет) определяется конкретный потенциал для работы каждого соискателя. Согласно этому потенциалу человек затем регистрируется в подходящем листе ожидания работы (один на каждую провинцию).

Существует ряд программ по обучению и поддержке на рабочем месте, которые могут помочь интеграции инвалидов в рынок труда. Что касается субсидированной занятости, в законе предусмотрен ежегодный бюджет в 31 млн евро для компенсации налогов, уплаченных работодателем за инвалида. Максимальный уровень компенсации предусмотрен для людей с рабочим потенциалом, сниженным более чем на 79%, а также для всех людей с психиатрической или интеллектуальной инвалидностью. Компенсация налогов регионами для данных групп будет не более 10% от общего доступного бюджета.

## 2.2.6. ШВЕЦИЯ

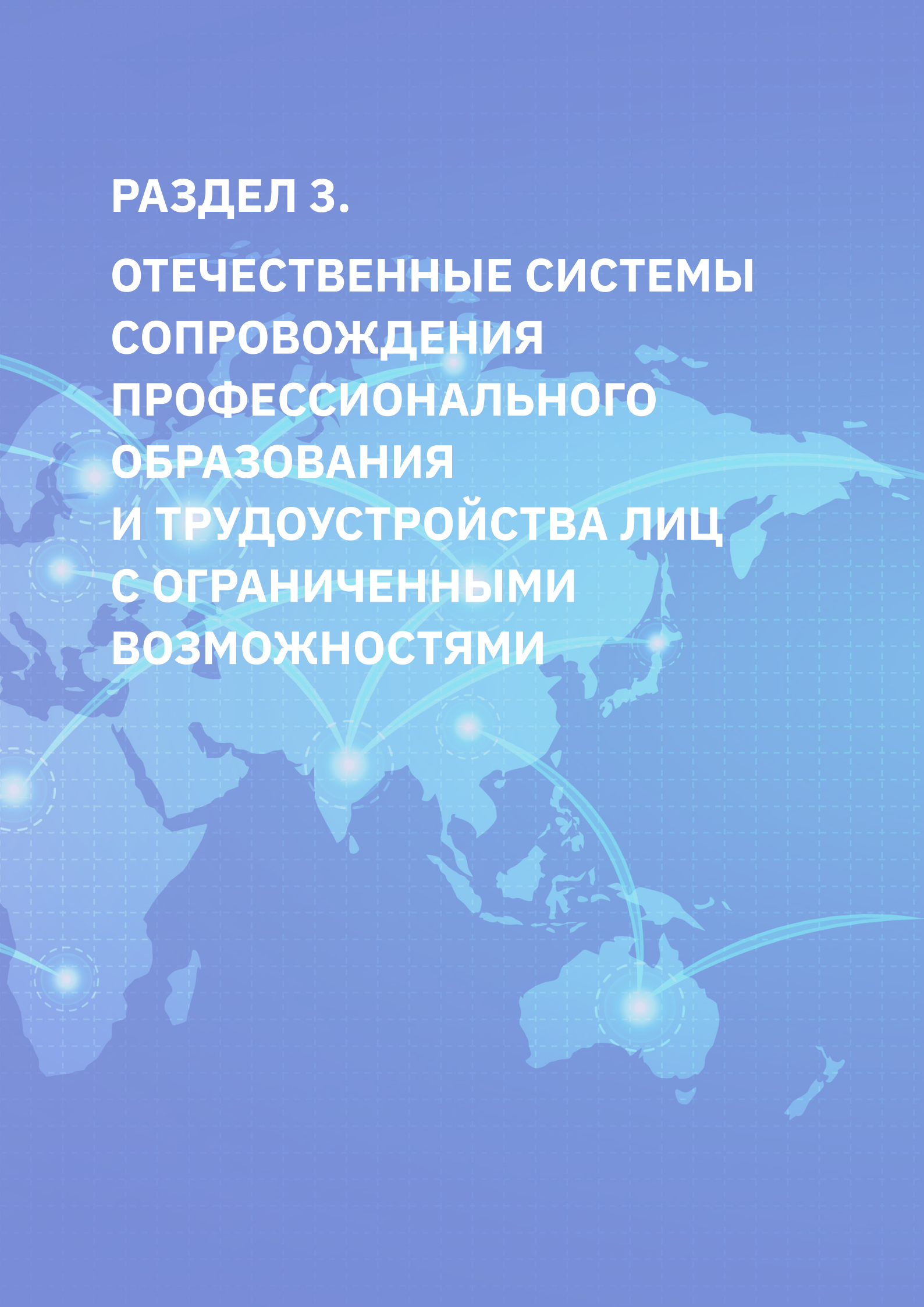
В Швеции в 1993 г. был создан Центр по профессиональной реабилитации лиц с ОВЗ «Стенста-Центр». В этом центре проходят мероприятия по профессиональной реабилитации инвалидов, включающие профориентацию, профконсультирование через профобучение, социальную и медицинскую реабилитацию и содействие трудоустройству. Продолжительность такой реабилитации составляет около 2 лет.

Для трудоустройства инвалидов в Швеции и на государственных предприятиях для лиц с ОВЗ с 1980 г. действует предприятие «Самхалл», имеющее множество филиалов.

Пройдя этап поддерживающего трудоустройства на этом предприятии, инвалиды переходят на открытый рынок труда. Инвалид может попасть на это предприятие по направлению Службы занятости для граждан, имея при этом индивидуальную программу профессиональной реабилитации, согласно которой он проходит мероприятия по социальной и медицинской реабилитации.

## **РАЗДЕЛ 3.**

# **ОТЕЧЕСТВЕННЫЕ СИСТЕМЫ СОПРОВОЖДЕНИЯ ПРОФЕССИОНАЛЬНОГО ОБРАЗОВАНИЯ И ТРУДОУСТРОЙСТВА ЛИЦ С ОГРАНИЧЕННЫМИ ВОЗМОЖНОСТЯМИ**



# 3.1. ОБЩИЕ УСЛОВИЯ РЕАЛИЗАЦИИ ПРАВ ЛЮДЕЙ С ОГРАНИЧЕННЫМИ ВОЗМОЖНОСТЯМИ ЗДОРОВЬЯ НА ВЫСШЕЕ ОБРАЗОВАНИЕ В РОССИИ

Согласно статье 71 закона «Об образовании» на льготы при поступлении в вуз имеют право:

- дети-инвалиды;
- инвалиды I и II групп;
- инвалиды с детства;
- инвалиды, получившие военную травму;
- инвалиды, заболевшие во время прохождения военной службы.

Те, кто относится к одной из этих категорий, могут поступить в университет или институт в пределах установленной квоты. При этом надо обязательно соблюсти одно условие: успешно пройти вступительные испытания (внутренние экзамены), которые проводит вуз.

Саму квоту для людей с инвалидностью и ОВЗ ежегодно устанавливает вуз. По закону она не должна быть ниже 10% от всего числа бюджетных мест, которые доступны поступающим в новом учебном году.

Важно при этом учесть, что эта квота распространяется не только на людей с инвалидностью и ОВЗ. По ней также могут поступать и сироты, и другие граждане, для которых государством установлены льготы для поступления в вуз.

Поступая в вуз, люди с инвалидностью и ОВЗ, как и все остальные, должны сдавать ЕГЭ. Однако, согласно письму Минобрнауки, государство дает им право поступать в вуз без этого экзамена. В таком случае для поступления необходимо выполнить **два условия:**

- сдать ЕГЭ в своей школе, чтобы получить аттестат о среднем общем образовании;
- сдать вступительные испытания по необходимым общеобразовательным предметам, которые проводит сам вуз.

Иными словами, любой университет или институт обязан обеспечить людям с инвалидностью и ОВЗ возможность сдать аналог ЕГЭ в своих стенах.

Список общеобразовательных предметов, по которым вуз проводит экзамены вместо ЕГЭ, можно найти на сайтах приемной комиссии вузов. **К общему списку документов абитуриент с ОВЗ должен приложить:**

- заключение психолого-медико-педагогической комиссии (ПМПК);
- справку об установлении инвалидности;
- справку из школы, подтверждающую, что абитуриент проходил государственную итоговую аттестацию как обучающийся с ограниченными возможностями здоровья.

**Вступительные испытания для людей с инвалидностью и ОВЗ проводятся в особом порядке:**

- обычно экзамен проводится отдельно от других абитуриентов;
- на письменном экзамене должно быть не больше 12 абитуриентов, на устном – не больше 6;
- если в вуз поступает большое количество людей, люди с инвалидностью и ОВЗ могут писать экзамен вместе со всеми – при условии, что это не доставляет им неудобств;
- во время экзамена у людей с инвалидностью и ОВЗ может быть ассистент (помогает прочесть задание или переместиться по аудитории, например);
- время выполнения заданий может быть увеличено, но не больше чем на 1,5 часа.

Полный список всех особенностей внутренних экзаменов для людей с инвалидностью и ОВЗ можно найти в правилах приема в вузы. В любом университете или институте России обеспечивается доступная среда для людей с инвалидностью и ОВЗ. Это значит, что **во всех кампусах вузов обязательно есть:**

- пандусы;
- подъемники;
- поручни;
- лифты;
- широкие двери.

То же самое должно быть обеспечено и в общежитиях.



Для студентов с нарушениями зрения вся информация должна транслироваться на Брайле (или у вуза есть принтеры Брайля, или они предоставляют студентам переносные дисплеи). Студентам с нарушениями слуха обеспечивается сурдо- и тифлосопровождение. Люди с инвалидностью и ОВЗ могут беспрепятственно учиться в любом вузе России.

В целом ряде вузов Российской Федерации накоплен успешный опыт профессионального образования студентов с инвалидностью, существуют и реализуются программы высшего образования по гуманитарным, техническим и социальным направлениям подготовки, в которых созданы специальные образовательные условия для обучения студентов с нарушениями зрения, слуха, опорно-двигательного аппарата. В некоторых вузах разработаны и успешно внедрены программы профориентации для отдельных категорий абитуриентов с инвалидностью, программы трудоустройства выпускников.

Можно выделить следующие вузы, которые имеют достаточно опыта построения системы инклюзивного образования.

Приведем топ лучших российских вузов с развитой системой поддержки студентов с инвалидностью и ОВЗ.



### **НИУ ВШЭ — Национальный исследовательский университет «Высшая школа экономики»**

— автономное учреждение, федеральное государственное высшее учебное заведение. ВШЭ создана в 1992 году, нынешний статус носит с 2009 года. Основной кампус находится в Москве, еще три — в Санкт-Петербурге, Нижнем Новгороде и Перми.

НИУ ВШЭ предоставляет возможность получения высшего образования людям с ограниченными возможностями

здоровья и инвалидностью по образовательным программам бакалавриата, магистратуры и аспирантуры.

В университете предусмотрены все необходимые специальные условия проведения вступительных испытаний, международных экзаменов по иностранному языку, процедур государственной итоговой аттестации для абитуриентов и студентов с учетом особенностей психофизического развития и индивидуальных возможностей.

Студенты при желании могут воспользоваться помощью учебных консультантов, которые призваны оказывать содействие в решении текущих учебных и организационных вопросов.

ВШЭ старается выстроить учебный процесс с учетом особых потребностей студентов, расширяя спектр их возможностей.

Студенты с инвалидностью имеют право на получение социальной помощи в стенах вуза (материальная помощь, психологическая поддержка, предоставление общежития и пр.). Кроме того, студентам определенных категорий могут быть назначены социальная и повышенная социальная стипендии.

По вопросам материальной помощи, медицинского обслуживания, оформления социальных карт студента и пр. можно обратиться в Управление социальной сферой НИУ ВШЭ.

Поддержку в вопросах дальнейшего профессионального и карьерного развития выпускникам с ограниченными возможностями здоровья оказывает Центр развития карьеры НИУ ВШЭ.

### **Российский государственный гуманитарный университет (РГГУ) —**

один из ведущих вузов России в сфере гуманитарных и социальных направлений.

Инклюзивное образование в РГГУ направлено на обеспечение равного доступа к образованию для всех обучающихся с учетом разнообразия особых образовательных потребностей и индивидуальных возможностей. Согласно Федеральному закону от 29.12.2012 № 273-ФЗ «Об образовании в Российской Федерации» и другим нормативно-правовым актам и локальным нормативным актам в РГГУ ведется активная работа, обеспечивающая условия для обучения студентов-инвалидов и студентов с ограниченными возможностями здоровья.

Модель общения, основанная на гуманизме и взаимоуважении между студентами разных физических возможностей, является нормой университетской жизни. Университет предоставляет возможность гражданам с ограниченными возможностями здоровья и инвалидам получить высшее образование в зависимости от уровня подготовки и индивидуальных способностей каждого. Лучшие выпускники имеют возможность поступить в аспирантуру и заниматься научной работой. Вся работа структур университета строится на строго индивидуальном подходе к каждому студенту и слушателю, на методических материалах, разработанных специалистами институтов, центров и общеуниверситетских кафедр с применением современных компьютерных и информационных технологий.



Стратегия университета в отношении студентов-инвалидов и студентов с ограниченными возможностями здоровья включает:

- доступность всех уровней высшего образования: бакалавриат, магистратура, специалитет, аспирантура;
- интеграцию в среду университета через совместные лекционные занятия в общих группах на этапах обучения;
- подготовку экономически независимых профессионалов интеллектуального труда, способных внести вклад в развитие своей страны.

В РГГУ реализуется совокупность постоянно развивающихся элементов современной социальной реабилитации:

- профессиональное образование и профессиональная реабилитация;
- инклюзивная система обучения в общих группах по индивидуальному учебному плану с применением дистанционных образовательных технологий;
- довузовская подготовка в составе общей системы довузовской подготовки абитуриентов;
- профессиональная ориентация в форме консультаций по вопросам приема и обучения;
- вступительные испытания сопровождаются предоставлением отдельных аудиторий для абитуриентов-инвалидов, увеличением продолжительности вступительных испытаний, предоставлением возможности выбора формы вступительных испытаний (письменно, устно);
- социально-психологический инжиниринг (социальная и психологическая коррекция);
- медицинская реабилитация и профилактика;
- реабилитационный спорт и физкультура;
- социально-средовая адаптация и социально-бытовая ориентация и интеграция;
- безбарьерная архитектурная среда в вузе для студентов с нарушениями опорно-двигательного аппарата, слуха, зрения – доступность прилегающей территории, наличие специально оборудованных санитарно-гигиенических помещений. Имеются лестничные подъемники «Супер-Трак» (Public) для перемещения людей с ограниченными способностями по территории университета, в учебных корпусах университета.

В университете созданы условия для обучения инвалидов и лиц с ограниченными возможностями здоровья, включая возможность адаптировать при необходимости любую образовательную программу.

Также предусмотрены организация промежуточной и итоговой государственной аттестации студентов-инвалидов с учетом особенностей их психофизического развития, их индивидуальных возможностей и состояния здоровья, установлен особый порядок освоения дисциплин (модулей) по физической культуре и спорту

на основании соблюдения принципов здоровья, сбережения и адаптивной физической культуры, разработаны особые требования по написанию курсовых работ и другие положения по инклюзивному образованию.

Если студенту-инвалиду требуются помощь и/или особые условия для обучения, при проведении зачетов, экзаменов и др., то необходимо обратиться с письменным заявлением (в свободной форме) в деканат своего факультета, а также уведомить об этом преподавателя, тьютора, помощника ректора по инклюзивному образованию.

Для обеспечения учебных занятий по физической культуре и спорту в университете находятся несколько спортивных залов и бассейн, тренажерный зал, открытая спортивная площадка.

При поддержке Управления по работе со студентами РГГУ в университете организован студенческий клуб «Лучшие друзья в РГГУ», в рамках которого на постоянной основе проводятся различные мероприятия для студентов с ограниченными возможностями здоровья.



## **Российский университет дружбы народов (РУДН) —**

(международное название Peoples' Friendship University of Russia named after Patrice Lumumba) – многопрофильный университет в Москве. Учрежден постановлением ЦК КПСС и Совета министров СССР от 5 февраля 1960 года как Университет дружбы народов, присвоено имя Патриса Лумумбы 22 февраля 1961 года, с 5 февраля 1992 года – Российский университет дружбы народов. 23 марта 2023 года университету возвращено имя Патриса Лумумбы. Университет

является участником Проекта 5-100 (проект повышения конкурентоспособности ведущих российских университетов среди ведущих мировых научно-образовательных центров).

В РУДН организован инклюзивный процесс обучения – все обучающиеся, независимо от их физических, психических, интеллектуальных и иных особенностей, включены в общую систему образования.

При необходимости студентам, имеющим инвалидность или ограниченные возможности здоровья (ОВЗ), оказывается поддержка и создаются специальные условия:

- открываются адаптированные образовательные программы, учебные курсы,
- приобретаются специальные учебники и технические средства обучения,



- разрабатываются электронные ресурсы с учетом образовательных потребностей лиц с ОВЗ,
- оказываются услуги ассистентов,
- организована помощь волонтеров.

Кроме того, университет продолжает работу над созданием доступной архитектурной среды:

- обеспечивается удобный доступ в здания и аудитории,
- совершенствуется система ориентирования: надписи, разметка, указатели и т.п.

На основании письменного заявления студента срок обучения по образовательной программе может быть увеличен в пределах, установленных образовательным стандартом.

Если студенту необходимы специальные технические средства обучения, например, учебные материалы в альтернативном формате, звукоусиливающая аппаратура, адаптированная клавиатура, мультимедийные средства и т.д., нужно заранее сообщить об этом тьютору, преподавателю, волонтеру или обратиться в учебное подразделение и Управление социального развития.

Деканаты и дирекции готовы помочь организовать самостоятельную работу и индивидуальные консультации для длительно отсутствующих студентов или, в случае необходимости, перенести сроки прохождения аттестации и т.д.

Волонтеры и сотрудники МФЦ РУДН помогают решить учебные и бытовые вопросы.

В РУДН действует особая квота для поступающих, а вступительные испытания организованы с учетом индивидуальных особенностей и состояния здоровья абитуриентов.

Студенты с инвалидностью и ОВЗ всегда могут рассчитывать на поддержку в учебных и административных подразделениях, а также специальных службах РУДН:

- Специалист по вопросам инклюзивного образования;
- Управление социального развития;
- МФЦ РУДН – воспользоваться сервисами МФЦ можно в главном корпусе РУДН.

В библиотеке РУДН разработан целый комплекс мероприятий по обслуживанию студентов с ОВЗ и инвалидностью.

Для читателей с нарушениями опорно-двигательного аппарата предусмотрены отмеченные специальными знаками рабочие места с доступом к электронному контенту научной библиотеки.



Читатели с ОВЗ могут воспользоваться следующими возможностями:

- информационные ресурсы содержат «версию для слабовидящих»,
- компьютеры научной библиотеки снабжены функцией увеличения шрифта,
- бесплатно предоставляются специальные учебники и учебные пособия, иная учебная литература на русском и иностранных языках в рамках взаимодействия с Российской государственной библиотекой для слепых.

Некоторым студентам с ограниченными возможностями здоровья и инвалидностью может понадобиться дополнительная помощь, особенно в период массовой выдачи литературы. В таком случае за студентом закрепляется сотрудник библиотеки, который оказывает всю необходимую поддержку. Для того чтобы воспользоваться этой опцией, нужно обратиться в администрацию научной библиотеки.

Студенты, обучающиеся дистанционно, могут получить виртуальную консультацию библиотекаря.

На сайте научной библиотеки в разделе «Электронная библиотека» УНИБЦ (НБ) РУДН представлены электронные библиотечные сервисы (ЭБС) и ресурсы, содержащие аудиоматериалы (учебные материалы, публицистика, художественная литература, монографии), в том числе:

- аудиокниги из коллекции научной библиотеки РУДН,
- подписные издания и издания открытого доступа из ЭБС «Лань» с доступным синтезатором речи,
- видеотека учебных фильмов «Решение» с субтитрами на русском и английском языке,
- аудиоучебники, аудио- и видеолекции на образовательной платформе «Юрайт»,
- аудиоматериалы в сервисе «Консультант студента».

Платформы всех электронных библиотечных сервисов оснащены режимами работы для людей с нарушениями зрения.

В целях обеспечения охраны здоровья обучающихся, в том числе инвалидов и лиц с ограниченными возможностями здоровья, на территории Университета работает клиничко-диагностический центр и санаторий-профилакторий, оснащенные современной медицинской техникой и квалифицированным персоналом.

В целях оказания психологической помощи обучающимся, в том числе лицам с ограниченными возможностями здоровья, в Университете работает горячая линия и кабинет психологической помощи.

Кроме того, сотрудниками кафедры социальной и дифференциальной психологии и кафедры психологии филологического факультета и педагогики проводятся различные семинары, лекции, тренинги для обучающихся, направленные на оказание психологической помощи и преодоление личностных сложностей.

В процессе обучения лиц ограниченными возможностями здоровья при необходимости могут быть использованы специальные учебные пособия, доступные для восприятия такими лицами, специальные технические средства индивидуального пользования, а также возможно привлечение ассистента (помощника), оказывающего необходимую техническую помощь. Учебный процесс таких лиц может быть организован как совместно с другими обучающимися, так и в отдельных группах.

Лица с ограниченными возможностями здоровья привлекаются к участию в работе органов студенческого самоуправления (студенческие комитеты факультетов, институтов, академии, женский комитет и другие), мероприятиях культурно-творческого характера, а также в общественно значимых и просветительских мероприятиях.

В здании факультета русского языка и общеобразовательных дисциплин (ФРЯиОД) оборудована аудитория №104, предназначенная для обучения студентов из числа инвалидов и лиц с ограниченными возможностями здоровья с проблемами опорно-двигательного аппарата, а также с ограничениями по слуху и зрению. В аудитории имеется следующее оборудование: оборудованное место для инвалида-колясочника; универсальный электронный видеувеличитель ONYX DeskSet HD; на компьютер установлена программа экранного доступа JAWS; дополнительное кресло-коляска Base 110; информационная система «Исток» (индукционная петля).

При необходимости по заявлению обучающегося с ограниченными возможностями здоровья с приложением медицинских рекомендаций может быть приобретено и передано во временное пользование иное оборудование.

В общежитиях для проживания инвалидов выделены комнаты, а также отдельные душевые (совмещенные с туалетом), с поручнями и кнопками вызова помощника. В этих общежитиях также оборудованы отдельные эвакуационные выходы. На территории университета создана уличная спортивная площадка, доступная для студентов с инвалидностью и лиц с ОВЗ.



### **Российский государственный социальный университет (РГСУ)**

– сравнительно молодой, динамично развивающийся университет, полноправный участник глобального научно-образовательного пространства, лидер российского социального образования и социальной науки, в котором обучается в настоящее время на 13 факультетах около 25 тысяч студентов.

На базе РГСУ создан Национальный

центр развития конкурсов профессионального мастерства лиц с инвалидностью – ОВЗ «Абилимпикс». Целеполаганием движения «Абилимпикс» в Российской Федерации является создание системы конкурсов, обеспечивающей эффективную профессиональную ориентацию и мотивацию людей с инвалидностью к профессиональному образованию, содействие их трудоустройству. РГСУ имеет собственный опыт разработки и реализации в образовательном процессе инновационных технологий поддержки студентов с ограниченными возможностями.

В частности, в университете разработаны **следующие технологии:**

- многоуровневая интерактивная технология формирования позитивного взгляда на возможности человека с инвалидностью и знакомство со специфическими средствами коммуникации.
- парк «Калейдоскоп равных возможностей» – технология конструирования интерактивной среды, в которой через собственный опыт игрового переживания различных «барьерных ситуаций» каждый, независимо от возраста, может почувствовать на себе влияние различных ограничений: в передвижении, зрительном восприятии, ограничении со стороны слуховой функции.
- технологии обеспечения доступности профессионального образования для незрячих студентов через формирование социальной среды и применение технических средств.
- технологии инклюзивного музыкального обучения инвалидов по различным направлениям и профилям подготовки (специализации – академическое, народное, эстрадное пение, игра на музыкальных инструментах).
- технологии социализации лиц с ментальной инвалидностью. Формирование механизмов и норм социального поведения, установок, черт характера и других особенностей, которые помогают лицу с ментальной инвалидностью адаптироваться в повседневной жизни, реализовать свой творческий потенциал, а также формирование у студентов-волонтеров профессиональных навыков по работе с данной категорией.
- технологии сурдопереводческого сопровождения и тьюторинг студентов с нарушением слуха. Содействие подготовке специалистов с высшим образованием из числа студентов с нарушениями слуха, их реабилитация, адаптация и интеграция в образовательной и профессиональной среде путем оказания адресной, функционально-ориентированной реабилитационной помощи.
- адаптивная физическая культура. Комплекс мер спортивно-оздоровительного характера, направленных на реабилитацию и адаптацию к социальной среде людей с ограниченными возможностями, преодоление психологических барьеров, препятствующих ощущению полноценной жизни, а также осознание необходимости своего личного вклада в социальное развитие общества.
- юридическая клиника «Центр правовой помощи». Бесплатная правовая помощь в виде очного консультирования (по результатам консультации составляются юридические заключения, иски, проекты договоров, писем, жалоб)

и заочного консультирования (по телефону и сети Интернет). Консультации проводятся ведущими преподавателями факультета юриспруденции и ювенальной юстиции РГСУ совместно со студентами-клиницистами. Прием ведется по предварительной записи.



## **Московский государственный технический университет имени Н. Э. Баумана**

(МГТУ им. Н. Э. Баумана) – российский национальный исследовательский университет, научный центр готовит инженеров для машиностроительных предприятий, для авиа- и ракетостроения и других наукоемких производств.

В МГТУ им. Н. Э. Баумана созданы благоприятные условия для обучения студентов из числа инвалидов и лиц с ограни-

ченными возможностями здоровья. МГТУ им. Н. Э. Баумана предоставляет таким студентам возможность выбора формы обучения – в рамках основных профессиональных образовательных программ (ОПОП) или в рамках адаптированных основных профессиональных образовательных программ (АОПОП) с комплексной системой сопровождения.

Адаптированные профессиональные образовательные программы (АОПОП1 и АОПОП2) – это особая форма реализации для студентов с инвалидностью ОПОП по направлениям подготовки (уровень бакалавриата) и специальностям (уровень специалитета).

АОПОП обеспечивают создание необходимых условий для снижения трудоемкости освоения ОПОП за счет особой организации учебного процесса, увеличения срока обучения на 1 год, предоставления специальных образовательно-реабилитационных услуг сопровождения и поддержки обучения. Адаптированные ОПОП обеспечивают сохранение здоровья, безопасность жизнедеятельности и высокое качество образования в соответствии с образовательными стандартами МГТУ им. Н. Э. Баумана.

Для абитуриентов с инвалидностью по слуху предлагаются адаптированные программы – АОПОП1 по направлениям подготовки (уровень бакалавриата) и специальностям (уровень специалитета).

Для абитуриентов с инвалидностью другой нозологии с незначительно выраженными ограничениями жизнедеятельности в категориях перемещения и ориентации предлагаются адаптированные программы – АОПОП2 по направлениям подготовки (уровень бакалавриата) и специальностям (уровень специалитета).

Реализацию АОПОП осуществляют профилирующие кафедры по направлениям подготовки и специальностям совместно с Главным учебно-исследовательским и методическим центром профессиональной реабилитации лиц с ограниченными возможностями здоровья (инвалидов) (ГУИМЦ).

Зачисление абитуриентов с инвалидностью и лиц с ограниченными возможностями здоровья производится по результатам ЕГЭ и/или по результатам внутренних вступительных испытаний. По письменному заявлению абитуриента во время вступительных испытаний обеспечиваются специальные условия, которые определены в Правилах приема МГТУ им. Н. Э. Баумана (предоставляется услуга сурдоперевода и иная поддержка).

Исходя из многолетнего положительного опыта абитуриентам с инвалидностью по слуху, поступающим на адаптированные программы АОПОП1, рекомендуется выбирать одно из четырех наиболее перспективных направлений подготовки (уровень бакалавриата): «Информатика и вычислительная техника» (каф. ИУ5), «Автоматизация технологических процессов и производств» (каф. РК9), «Материаловедение и технологии материалов» (каф. МТ8), «Стандартизация

## ПРОСТРАНСТВО ВОЗМОЖНОСТЕЙ



Рис. 1 – Система обучения студентов с ограниченными возможностями здоровья в МГТУ им. Баумана



и метрология» (каф. МТ4). Преподавательский состав этих кафедр за годы обучения студентов ГУИМЦ накопил значительный опыт и разработал собственные методики преподавания дисциплин.

Общая система сопровождения обучения в университете студентов с ограниченными возможностями здоровья представлена на рисунке 1.

При реализации адаптированной основной профессиональной образовательной программы используются элементы электронного обучения и дистанционных образовательных технологий, в частности, системы телеконференцсвязи, вебинары, а также образовательные онлайн-платформы для удаленного доступа к записям занятий.

Для контингента адаптированных ОПОП количество успешно завершивших обучение и получивших диплом устойчиво составляет не менее 75–80% от поступивших, при практически 100% последующем трудоустройстве.

Студенты ГУИМЦ активно принимают участие в студенческой жизни Университета – конкурсах, мероприятиях студсовета и профкома, занимаются спортом. Разрабатывают свои проекты, с которыми участвуют в выставках и побеждают в различных конкурсах, в том числе международных. За успехи в учебе и научной деятельности студенты получают стипендии Президента и Правительства РФ. Вопросами здоровьесбережения студентов занимается современный медицинский центр, который входит в инфраструктуру университета. Спортивный комплекс Университета предоставляет студентам возможность выбора видов спорта или групп с общефизической подготовкой. Для занятий доступны пятидесятиметровый плавательный бассейн, легкоатлетический манеж, на базе общежитий созданы центры здоровья.

Иногородним студентам ГУИМЦ Университет предоставляет места в благоустроенном общежитии, оборудованные специальной системой сигнализации и оповещения в случае чрезвычайных ситуаций. В структуре ГУИМЦ работает служба содействия трудоустройству выпускников, которая помогает трудоустроиться всем выпускникам.

Такой подход позволяет МГТУ им. Н. Э. Баумана более 80 лет успешно реализовывать инклюзивную форму подготовки студентов с инвалидностью в условиях интегрированного обучения.

## 3.2.

# СИСТЕМА СЕТЕВОГО ВЗАИМОДЕЙСТВИЯ ПО СОПРОВОЖДЕНИЮ ПРОФЕССИОНАЛЬНОГО ОБРАЗОВАНИЯ И ТРУДОУСТРОЙСТВА ЛИЦ С ОГРАНИЧЕННЫМИ ВОЗМОЖНОСТЯМИ ЗДОРОВЬЯ В РОССИЙСКОЙ ФЕДЕРАЦИИ

В Российской Федерации в рамках реализации ряда законодательных документов в течение последнего десятилетия создана и успешно функционирует обширная сеть государственных федеральных и региональных ресурсных, методических, аналитических центров по различным направлениям поддержки людей с инвалидностью (далее – Центры).

Сеть включает:

- ресурсные учебно-методические центры по обучению инвалидов и лиц с ограниченными возможностями здоровья и базовые профессиональные образовательные организации, деятельность которых направлена на повышение доступности профессионального образования для лиц с инвалидностью;
- ресурсные, научно-методические, экспертно-аналитические центры, деятельность которых направлена на развитие реабилитации, помощи и поддержки различных групп людей с инвалидностью.

Центры функционируют на базе образовательных организаций среднего, высшего и дополнительного профессионального образования, а также на базе научных организаций и в качестве самостоятельных государственных учреждений.

Деятельность Центров охватывает и федеральный, и региональный уровни.

Центры осуществляют организационно-методическое, экспертно-методическое сопровождение и мониторинг деятельности, оказывают методическую и консультационную помощь, обеспечивают межведомственное и межсекторное взаимодействие, аккумулируют ресурсы, осуществляют повышение квалификации руководителей и специалистов, изучают, анализируют и распространяют передовой российский и зарубежный опыт, подготавливают предложения по разработке и актуализации нормативных правовых актов по различным аспектам управленческой, практической и контрольной деятельности органов и организаций.

По состоянию на 2022 год на федеральном уровне **сеть включает:**

- 15 ресурсных учебно-методических центров по обучению инвалидов и лиц с ограниченными возможностями здоровья на базе подведомственных Министерству науки и высшего образования Российской Федерации образовательных организаций высшего образования;
- 6 отраслевых ресурсных учебно-методических центров по обучению инвалидов и лиц с ограниченными возможностями здоровья, созданных министерствами здравоохранения, культуры, просвещения, спорта, сельского хозяйства и транспорта;
- 45 ресурсных учебно-методических центров в системе среднего профессионального образования, профессионального обучения и дополнительного профессионального образования инвалидов и лиц с ограниченными возможностями здоровья, координируемых Федеральным методическим центром по инклюзивному образованию, созданным Министерством просвещения;
- 7 федеральных ресурсных центров по различным вопросам поддержки людей с инвалидностью различных групп (сопровождение, доступная среда, психолого-педагогическая помощь);
- 8 методических, экспертных, аналитических центров по различным вопросам поддержки людей с инвалидностью (реабилитация и абилитация, сопровождение, ранняя помощь, реабилитационные технологии, «Абилимпикс» и ГТО для инвалидов, доступная среда на транспорте) (рис. 2)<sup>21</sup>.

В России с 2016 году создана межрегиональная сеть ресурсных учебно-методических центров (далее — РУМЦ) на базе организаций высшего образования. Целью деятельности сети РУМЦ является создание единого пространства инклюзивного образования в России, обеспечивающего повышение качества и доступности высшего образования для лиц с инвалидностью и ограниченными возможностями здоровья.

Создание и развитие сети РУМЦ на базе вузов имеет свою историю.

<sup>21</sup> Сеть государственных ресурсных, методических, аналитических центров по различным направлениям поддержки людей с инвалидностью. Информационно-справочные материалы. – СПб.: Федеральный ресурсный (информационно-методический) центр по формированию доступной среды для инвалидов и других маломобильных групп населения» ФГБУ ДПО «Санкт-Петербургский институт усовершенствования врачей-экспертов» Минтруда России, 2022. – 36 с.

## РЕСУРСНЫЕ, МЕТОДИЧЕСКИЕ, АНАЛИТИЧЕСКИЕ ЦЕНТРЫ

РЕСУРСНЫЕ ЦЕНТРЫ ПО ОБУЧЕНИЮ	ФЕДЕРАЛЬНЫЕ РЕСУРСНЫЕ ЦЕНТРЫ	МЕТОДИЧЕСКИЕ, АНАЛИТИЧЕСКИЕ ЦЕНТРЫ
<p><b>15 РУМЦ ВО в субъектах РФ</b></p> <p><b>Инклюзивное образование</b></p> <p>Проектный офис Минобрнауки России по сети РУМЦ по обучению студентов с инвалидностью и ограниченными возможностями здоровья, функционирующими на базе вузов</p>	<p><b>Федеральный ресурсный центр по формированию доступной среды</b></p> <p>ФРЦ (информационно-методический) по формированию доступной среды для инвалидов и других маломобильных групп населения ФГБУДПО СПБИУВЭК Минтруда России</p>	<p>Федеральный центр научно-методического и методологического обеспечения развития системы комплексной реабилитации и абилитации инвалидов и детей-инвалидов ФГБУ «Федеральное бюро медико-социальной экспертизы»</p>
<p><b>Отраслевые РУМЦ ВО</b></p> <p>РУМЦ по обучению инвалидов и лиц с ограниченными возможностями здоровья ФГБОУВО «Российский университет транспорта»</p>	<p><b>аутизм</b> ФЕДЕРАЛЬНЫЙ РЕСУРСНЫЙ ЦЕНТР</p> <p>ФРЦ по организации комплексного сопровождения детей с расстройствами аутистического спектра ФГБОУВО МГППУ</p>	<p>Методический и методологический федеральный центр по ранней помощи и сопровождению ФГБУ «Федеральный научный центр реабилитации инвалидов им. Г. А. Альбрехта»</p>
<p><b>РГСИА</b> Российская государственная специализированная академия искусств</p> <p>РУМЦ по обучению инвалидов и лиц с ограниченными возможностями здоровья ФГБОУВО «Российская государственная специализированная академия искусств»</p>	<p><b>ФЕДЕРАЛЬНЫЙ РЕСУРСНЫЙ ЦЕНТР по сопровождению детей с ОГРАНИЧЕННЫМИ ВОЗМОЖНОСТЯМИ ЗДОРОВЬЯ</b></p> <p>ФРЦ по сопровождению детей с ограниченными возможностями здоровья ФГБНУ «Институт коррекционной педагогики Российской академии образования»</p>	<p><b>РЕСУРСНЫЙ ЦЕНТР УНИВЕРСАЛЬНОГО ДИЗАЙНА И РЕАБИЛИТАЦИОННЫХ ТЕХНОЛОГИЙ</b></p> <p>ФГАУ «Ресурсный центр универсального дизайна и реабилитационных технологий»</p>
<p><b>РФУМЦ</b></p> <p>РУМЦ по обучению инвалидов и лиц с ограниченными возможностями здоровья в сфере физической культуры и спорта ФГБОУ ВО «Российский государственный университет физической культуры, спорта, молодежи и туризма»</p>	<p><b>ФРЦ</b></p> <p>ФРЦ по развитию системы комплексного сопровождения детей с интеллектуальными нарушениями, тяжелыми и множественными нарушениями развития ГБОУ Псковской области «Центр лечебной педагогики и дифференцированного обучения»</p>	<p><b>спОвЗ</b> РЦН</p> <p>Экспертно-аналитический центр по проблемам инклюзии ФГАУВО «Российский университет дружбы народов»</p>
<p><b>РУМЦ РЯЗГМУ</b></p> <p>РУМЦ по обучению инвалидов и лиц с ограниченными возможностями здоровья ФГБОУВО «Рязанский государственный медицинский университет имени И. П. Павлова»</p>	<p><b>НОДА</b></p> <p>ФРЦ по развитию системы комплексного сопровождения детей с нарушением опорно-двигательного аппарата ФГБОУИВО «Московский государственный гуманитарно-экономический университет»</p>	<p><b>А</b></p> <p>Национальный центр «Абилимпикс» ФГБОУДПО «Институт развития профессионального образования»</p>
<p><b>РУМЦ ФГБОУВО «Государственный университет по землеустройству»</b></p>	<p><b>1797</b></p> <p>ФРЦ по развитию системы комплексного сопровождения детей с нарушениями зрения ФГБОУВО «Российский государственный педагогический университет им. А. И. Герцена»</p>	<p><b>УНИВЕРСИТЕТ Лесгафта</b></p> <p>Научно-методический центр по вопросам комплексной реабилитации и абилитации инвалидов и детей-инвалидов в сфере физической культуры и спорта ФГБОУВО «Национальный государственный Университет физической культуры, спорта и здоровья им. П. Ф. Лесгафта»</p>
<p><b>МОСКОВСКИЙ ГОСУДАРСТВЕННЫЙ ПСИХОЛОГО-ПЕДАГОГИЧЕСКИЙ УНИВЕРСИТЕТ</b></p> <p>РУМЦ по обучению инвалидов и лиц с ограниченными возможностями здоровья ФГБОУ ВО «Московский государственный психолого-педагогический университет»</p>	<p><b>ФРЦ ПМПК</b></p> <p>ФРЦ психолого-медико-педагогической комиссии ФГБУ «Центр защиты прав и интересов детей»</p>	<p><b>УНИВЕРСИТЕТ Лесгафта</b></p> <p>Научно-методический центр по реализации Всероссийского физкультурно-спортивного комплекса «Готов к труду и обороне» (ГТО) для инвалидов ФГБОУВО «Национальный государственный Университет физической культуры, спорта и здоровья им. П. Ф. Лесгафта»</p>
<p><b>45 РУМЦ СПО в субъектах РФ</b></p> <p><b>ФМЦИО</b></p> <p>Федеральный методический центр инклюзивного образования ФГБОУВО «Институт развития профессионального образования»</p>	<p><b>ОРУМЦ</b></p> <p>ОРУМЦ доступной среды для инвалидов на транспорте ФГБОУВО «Российский университет транспорта»</p>	

Рис. 2 – Сеть государственных ресурсных центров по различным направлениям поддержки людей с инвалидностью

В Российской Федерации на базе федеральных государственных образовательных учреждений высшего образования функционирует 21 ресурсный учебно-методический центр по обучению инвалидов и лиц с ограниченными возможностями здоровья в системе высшего образования (РУМЦ ВО). Из них 6 созданы министерствами здравоохранения, культуры, просвещения, спорта, сельского хозяйства и транспорта (отраслевые РУМЦ ВО).

В целях повышения доступности высшего образования в рамках реализации Государственной программы Российской Федерации «Доступная среда» на 2011–2020 годы, утвержденной постановлением Правительства Российской Федерации от 1 декабря 2015 г. № 1297, и Межведомственного комплексного плана мероприятий по обеспечению доступности профессионального образования для инвалидов и лиц с ограниченными возможностями здоровья на 2016–2018 годы, утвержденного заместителем Председателя Правительства Российской Федерации Голодец О. Ю. 23 мая 2016 г. № 3467п-П8, Минобрнауки на базе подведомственных образовательных организаций высшего образования создает сеть ресурсных учебно-методических центров (РУМЦ) по обучению инвалидов и лиц с ОВЗ, являющихся организационным механизмом реализации мероприятий по повышению доступности высшего образования для лиц с инвалидностью.

Таким образом, спецификой российской системы обеспечения доступности высшего образования для лиц с инвалидностью и ОВЗ является организация деятельности Ресурсных учебно-методических центров по обучению лиц с инвалидностью и ОВЗ.

Основные направления деятельности РУМЦ ВО:

- профориентация и консультирование абитуриентов и студентов с инвалидностью и ОВЗ;
- сопровождение процесса обучения лиц с ОВЗ в вузе, содействие их трудоустройству;
- консультирование педагогических работников вузов-партнеров по вопросам обучения и комплексного социально-психологического сопровождения обучающихся с ОВЗ и инвалидностью;
- помощь вузам в создании специальных условий инклюзивного обучения, разработке учебно-методической документации;
- мониторинг состояния высшего инклюзивного образования на «закрепленной территории»;
- мониторинг регионального рынка труда для лиц с инвалидностью и трудоустройства выпускников с инвалидностью на «закрепленной территории»;
- оценка и рецензирование образовательных программ, научно-методических и учебных изданий в области инклюзивного образования и комплексного социально-педагогического и социально-психологического сопровождения лиц с инвалидностью и ОВЗ;



- организация и проведение мероприятий в области развития инклюзивного образования;
- организация и проведение курсов повышения квалификации по вопросам обучения и сопровождения обучающихся с инвалидностью и ОВЗ.

Ресурсные учебно-методические центры призваны обеспечить комплексный подход для развития системы инклюзивного высшего образования в России. За каждым РУМЦ ВО закреплены вузы, близкие по территориальному расположению, осуществляющие обучение инвалидов (табл.).

<b>Наименование вуза</b>	<b>Закреплённая территория</b>	<b>Сайт</b>
ФГБОУ ВО «Вятский государственный университет»	Кировская область, Костромская область, Оренбургская область Республика Башкортостан, Республика Марий Эл, Республика Татарстан, Удмуртская Республика, Чувашская Республика	<a href="https://www.vyatsu.ru/resursnyiy-uchebno-metodicheskiy-tsentr-po-inklyuz.html">https://www.vyatsu.ru/resursnyiy-uchebno-metodicheskiy-tsentr-po-inklyuz.html</a>
ФГБОУ ВО «Государственный университет управления»	Москва, Московская область, Орловская область, Смоленская область	<a href="https://guu.ru/sveden/dostupnaya-sreda-v-guu/resursnyiy-uchebno-metodicheskiy-tsentr/">https://guu.ru/sveden/dostupnaya-sreda-v-guu/resursnyiy-uchebno-metodicheskiy-tsentr/</a>
ФГАОУ ВО «Крымский федеральный университет им. В. И. Вернадского»	Астраханская область, Волгоградская область, Республика Адыгея, Республика Крым, Севастополь	<a href="https://rumc.cfuv.ru">https://rumc.cfuv.ru</a>
ФГБОУ ИВО «Московский государственный гуманитарно-экономический университет»	Белгородская область, Владимирская область, Липецкая область, Москва, Тамбовская область, Тверская область, Тульская область	<a href="https://rumts.mggeu.ru">https://rumts.mggeu.ru</a>
ФГБОУ ВО «Московский государственный технический университет имени Н. Э. Баумана (национальный исследовательский университет)»	Воронежская область, Ивановская область, Калужская область, Москва	<a href="https://rumc.bmstu.ru">https://rumc.bmstu.ru</a>

Наименование вуза	Закреплённая территория	Сайт
ФГБОУ ВО «Нижегородский государственный педагогический университет им. К. Минина»	Нижегородская область, Пензенская область, Пермский край, Республика Мордовия, Самарская область, Саратовская область, Ульяновская область	<a href="https://rumc.mininuniver.ru">https://rumc.mininuniver.ru</a>
ФГБОУ ВО «Новосибирский государственный технический университет»	Алтайский край, Забайкальский край, Иркутская область, Кемеровская область, Новосибирская область, Республика Алтай, Республика Бурятия, Республика Тыва, Республика Хакасия	<a href="https://rumc.nstu.ru">https://rumc.nstu.ru</a>
ФГБОУ ВО «Российский государственный педагогический университет им. А. И. Герцена»	Ленинградская область, Санкт-Петербург	<a href="https://www.herzen.spb.ru/main/structure/centers/1511512487">https://www.herzen.spb.ru/main/structure/centers/1511512487</a>
ФГБОУ ВО «Российский государственный социальный университет»	Брянская область, Курская область, Москва, Рязанская область, Ярославская область	<a href="https://rumc.rgsu.net">https://rumc.rgsu.net</a>
ФГАОУ ВО «Северо-Кавказский федеральный университет»	Кабардино-Балкарская Республика, Карачаево-Черкесская Республика, Республика Дагестан, Республика Ингушетия, Республика Северная Осетия-Алания, Ставропольский край, Чеченская Республика	<a href="https://www.ncfu.ru/for-employee/departments/rumc">https://www.ncfu.ru/for-employee/departments/rumc</a>
ФГБОУ ВО «Тихоокеанский государственный университет»	Амурская область, Еврейская автономная область, Камчатский край, Магаданская область, Приморский край, Республика Саха (Якутия), Сахалинская область, Хабаровский край	<a href="https://pnu.edu.ru/ru/rumc">https://pnu.edu.ru/ru/rumc</a>

Наименование вуза	Закреплённая территория	Сайт
ФГАОУ ВО «Тюменский государственный университет»	Красноярский край, Омская область, Томская область, Тюменская область, Ханты-Мансийский автономный округ-Югра	<a href="https://rtmc/utmn.ru">https://rtmc/utmn.ru</a>
ФГБОУ ВО «Челябинский государственный университет»	Курганская область, Свердловская область, Челябинская область	<a href="https://www.csu.ru">https://www.csu.ru</a>
ФГБОУ ВО «Череповецкий государственный университет»	Архангельская область, Вологодская область, Калининградская область, Мурманская область, Новгородская область, Псковская область, Республика Карелия, Республика Коми	<a href="https://www.chsu.ru/struktura-chgu/administrativnye-podrazdeleniya/obuchenie-invalidov-i-lits-s-ovz-inklyuzivnoe-obrazovanie/rumts-szfo-chgu.php">https://www.chsu.ru/struktura-chgu/administrativnye-podrazdeleniya/obuchenie-invalidov-i-lits-s-ovz-inklyuzivnoe-obrazovanie/rumts-szfo-chgu.php</a>
ФГАОУ ВО «Южный федеральный университет»	Краснодарский край, Республика Калмыкия, Ростовская область	<a href="https://rumc.sfedu.ru">https://rumc.sfedu.ru</a>

Таблица. Вузы, осуществляющие обучение инвалидов

В РУМЦ ВО созданы:

- Центры коллективного пользования техническими средствами обучения для лиц с нарушениями слуха, зрения, опорно-двигательного аппарата и др.
- Диспетчерские службы (Call-центры) для консультирования. Ресурсные учебно-методические центры объединяют взаимодействующих в формате партнерских соглашений 574 вуза России, осуществляющих обучение людей с инвалидностью и ОВЗ.

В субъектах Российской Федерации функционируют 45 ресурсных учебно-методических центров (РУМЦ СПО), созданных на базе организаций, осуществляющих образовательную деятельность по образовательным программам среднего профессионального образования, профессионального обучения и дополнительного профессионального образования инвалидов и лиц с ограниченными возможностями здоровья.

Основные направления деятельности РУМЦ СПО:

- консультирование и методическое сопровождение специалистов образовательных организаций, реализующих образовательные программы среднего профессионального образования, профессионального обучения, по вопросам организации процесса обучения инвалидов от профориентации до трудоустройства;

- экспертиза адаптированных образовательных программ, методических материалов, контрольно-оценочных средств и т.д., сопровождение реализации адаптированных программ среднего профессионального образования;
- информационно-аналитическое обеспечение деятельности образовательных организаций, реализующих образовательные программы среднего профессионального образования, профессионального обучения по вопросам инклюзивного профессионального образования;
- повышение квалификации руководящих и педагогических работников по вопросам инклюзивного профессионального образования;
- трансляция лучших практик подготовки лиц с инвалидностью и ОВЗ различных нозологических групп по программам среднего профессионального образования;
- содействие трудоустройству и постдипломному сопровождению выпускников с инвалидностью;
- участие в организации конкурсов профессионального мастерства «Абилимпикс», «DeafSkills».

Координацию деятельности РУМЦ СПО осуществляет Федеральный методический центр по инклюзивному образованию, созданный Министерством просвещения на базе ФГБОУ ДПО ИРПО.

В субъектах Российской Федерации для координации и поддержки региональных систем инклюзивного среднего профессионального образования функционируют 125 базовых профессиональных образовательных организаций (БПОО).

БПОО осуществляют координацию и методическое сопровождение деятельности образовательных организаций среднего профессионального образования и профессионального обучения в рамках реализации мер по профориентации, организации профессионального образования и обучения инвалидов и лиц с ОВЗ.

### 3.3.

# СОПРОВОЖДЕНИЕ ТРУДОУСТРОЙСТВА ЛИЦ С ОГРАНИЧЕННЫМИ ВОЗМОЖНОСТЯМИ ЗДОРОВЬЯ В РОССИЙСКОЙ ФЕДЕРАЦИИ

Для лиц с ограниченными возможностями здоровья для их социальной адаптации в обществе, улучшения социального благополучия важным является трудоустройство.

Правительством РФ в связи с расширением рынка труда и для облегчения реализации социальных программ по обеспечению льготами инвалидов предусмотрены выгодные условия предоставления трудовой занятости лицам с ОВЗ как потенциальным трудовым ресурсам<sup>22</sup>.

В целях обеспечения занятости инвалидов государственными органами с участием общественных организаций инвалидов устанавливаются нормативы по бронированию рабочих мест на предприятиях не менее 3% от численности работающих. Региональным законодательством в разных субъектах Российской Федерации регулируется квотирование рабочих мест. При этом организации, в которых работают лица с ограниченными возможностями здоровья, имеют право на снижение налогооблагаемой базы на сумму средств, которые должны быть использованы на мероприятия по социальной защите и реабилитации инвалидов. Это направлено на повышение заинтересованности работодателей иметь на своем предприятии сотрудников-инвалидов. Но пока такая система мер по квотированию рабочих мест является малоэффективной, о чем свидетельствуют имеющиеся сложности при трудоустройстве инвалидов в России.

За нарушение прав лиц с ОВЗ в трудоустройстве законодательством РФ предусмотрена административная ответственность в виде штрафа в размере до 50 тыс. рублей либо приостановление деятельности компании на срок до 90 дней (ст. 5.27 КоАП РФ). Отказ в приеме на работу человека с ограниченными возможностями здоровья, в пределах установленной квоты, сопровождается наказанием в виде штрафа в размере от 2 до 3 тыс. рублей (ст. 5.42 КоАП

<sup>22</sup> Зозуля Т. В. Комплексная реабилитация инвалидов. Интегрированное профессиональное образование инвалидов по слуху в МГТУ им. Н. Э. Баумана, 2000.



РФ). Но имеется определенное исключение, а именно: не обязаны предоставлять квотные рабочие места для лиц, имеющих ограниченные возможности здоровья, общественные объединения инвалидов и организации, у которых уставной капитал состоит из вклада лиц с ОВЗ (ч. 2 ст. 21 Федерального закона «О защите инвалидов в РФ» № 181-ФЗ).

Несмотря на систему государственной поддержки профессиональной реабилитации и содействия трудоустройству лиц с ограниченными возможностями здоровья, в России, как и во многих странах мира, существуют достаточно большие проблемы с трудовой занятостью инвалидов.

В России разработаны и реализуются разные практики содействия трудоустройству выпускникам вузов и организаций среднего профессионального образования.

Так, **Федеральное государственное бюджетное образовательное учреждение высшего образования «Московский государственный университет пищевых производств»** разработал алгоритм процесса содействия трудоустройству обучающегося с инвалидностью, который предполагает выполнение следующих действий (рис. 3):

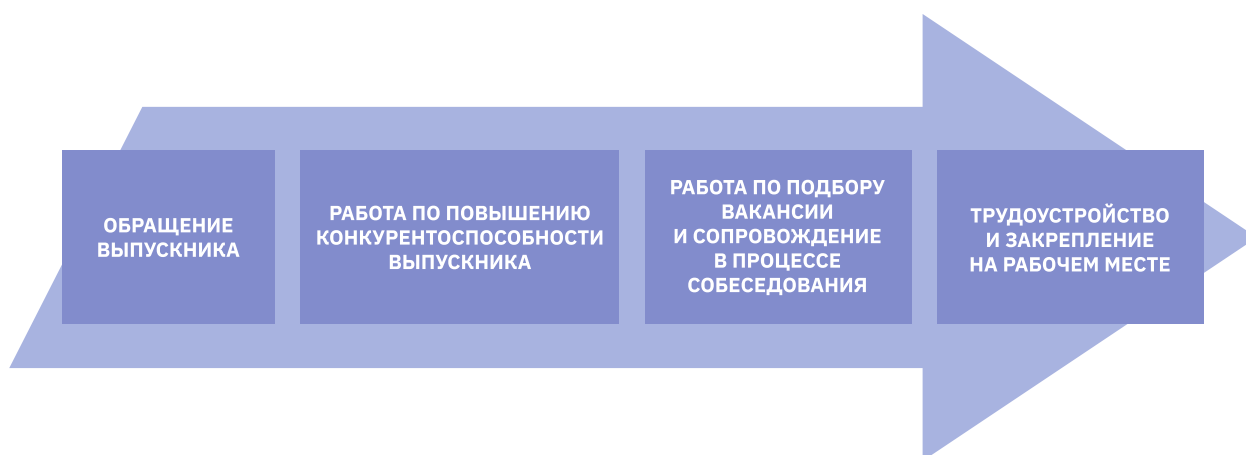


Рис. 3 – Алгоритм действий при трудоустройстве выпускника с инвалидностью

В начале года (с января по апрель) проводится работа по формированию банка данных о выпускниках с инвалидностью с указанием информации о группе инвалидности, нозологии, степени ограничения возможностей, сведений индивидуальной программы реабилитации, о профессии, специальности, направлении подготовки, по которой студент обучается.

Одной из причин, вызывающих сложности при трудоустройстве данной категории молодых людей, является низкий уровень социализации и отсутствие мотивации к активному поиску места работы. Поэтому при составлении базы данных большое значение приобретает психологический анализ личности выпускника с инвалидностью, направленный на выявление личностных особенностей и предпочтений относительно будущего трудоустройства.

В период с мая по август проводится работа по формированию банка вакансий, полученных из различных источников: работодателей-партнеров образовательной организации, информационного портала государственной службы занятости, рабочих сайтов.

Период с сентября по октябрь – самый активный с точки зрения проведения мероприятий, направленных на профессиональное становление и трудоустройство. На данном этапе важно использовать как собственные ресурсы образовательной организации высшего образования, так и ресурсы сети РУМЦ по обучению студентов с инвалидностью, государственной службы занятости, общественных и некоммерческих организаций социальной направленности.

В конце года (ноябрь-декабрь) осуществляется постдипломное сопровождение выпускников с инвалидностью, реализуются адаптационные мероприятия совместно с сотрудниками организации, трудоустроившей студента.

Важным условием эффективного содействия трудоустройству обучающихся с инвалидностью является создание условий для самостоятельного поиска, анализа и выбора вариантов трудоустройства, приобретения практических профессиональных навыков и форматов социализации. Предоставление максимально полной информации о возможностях для обучающихся в образовательных организациях высшего образования с инвалидностью со стороны различных участников процесса содействия трудоустройству – образовательных организаций, центров занятости, общественных организаций, некоммерческих организаций, реализующих социальные проекты на федеральном, региональном и муниципальном уровнях, расширяет круг возможностей и повышает самостоятельность данной категории студентов.

На сайте образовательной организации высшего образования или на интегрированном с ним ресурсе, адресованном обучающимся с инвалидностью, на регулярной основе должна размещаться информация о вакансиях работодателей-партнеров вуза.

Так, например, в **Южном федеральном университете** на интернет-сервисе «Биржа труда» внедрен интеллектуальный модуль, ориентирующийся на текущие достижения соискателя или требования работодателя, будущую профессию или набор компетенций для выпускников и географическую локацию вакансии и места жительства кандидата для подбора соответствующих вакансий и кандидатов. Таким образом, работодатели имеют возможность управления собственным списком вакансий, в том числе импортированных из других сервисов (базы данных «Работа в России», «Headhunter»)<sup>23</sup>.

В **Московском политехническом университете** работает электронный центр карьеры (ЭЦК), который интегрирован в систему личных кабинетов студента. Студенты в личных кабинетах могут видеть актуальные новости о мероприятиях,

<sup>23</sup> Биржа труда [Электронный ресурс] // РУМЦ ЮФУ: официальный сайт. – Режим доступа: <http://rumc.sfedu.ru/job-fair/index.html#/>

посвященных построению карьеры, отправлять резюме на открытые вакансии, размещать подробную информацию о персональных достижениях. Партнеры университета – потенциальные работодатели – могут размещать вакансии, просматривать личные анкеты студентов и приглашать их для прохождения практики и трудоустройства. Санкт-Петербургский государственный экономический университет для информирования студентов с инвалидностью о вакансиях использует интернет-ресурс Центра по трудоустройству выпускников детских домов и молодых людей с ограниченными возможностями «Работа-и». Данный сервис предоставляет информацию о вакансиях на квотируемые рабочие места в международных розничных компаниях.

Студентам с инвалидностью предоставляется информация о внешних рекрутинговых ресурсах. Например, на сайте Молодежной биржи труда «Центр содействия трудоустройству молодежи» Тверского государственного университета представлена информация о следующих сервисах:

«Труд всем» – ресурс для поиска работы и места прохождения практики для людей с разной категорией инвалидности (для инвалидов с нарушением функций зрения, для инвалидов с нарушением функций слуха). База вакансий представлена по всем регионам России, нужный можно выбрать с помощью фильтра<sup>24</sup>.

Ресурс для поиска работы соискателей с инвалидностью, разработанный и поддерживаемый РООИ «Перспектива», на котором можно разместить резюме, зарегистрировавшись в качестве соискателя, найти вакансии или место стажировки<sup>25</sup>.

Сайт «Fl.ru» – ресурс для специалистов в сфере IT и удаленной работы – разработка сайтов, программирование, аутсорсинг и консалтинг, аудио/видео, реклама и маркетинг<sup>26</sup> и т.д.

Содействие трудоустройству выпускников с инвалидностью и ОВЗ является неотъемлемой частью деятельности университетов по комплексной поддержке студентов и выпускников в вопросах прохождения практики, планирования карьеры и трудоустройства, а также деятельности по созданию специальных условий получения образования обучающимися с инвалидностью и ОВЗ.

В университетах разработаны и реализуются комплексные программы сопровождения трудоустройства выпускников с ОВЗ.

<sup>24</sup> Трудоустройство инвалидов [Электронный ресурс] // Работа России: официальный сайт. – Режим доступа: <https://trudvsem.ru/special>

<sup>25</sup> Трудоустройство [Электронный ресурс] // РООИ Перспектива. – Режим доступа: <https://perspektiva-inva.ru/chto-my-delaem/trudoustrojstvo/>

<sup>26</sup> Биржа фриланса: сайт для начинающих фрилансеров и профессионалов, поиск удаленной работы [Электронный ресурс] // FL. – Режим доступа: <https://www.fl.ru>

В таких программах, как правило, выделяются **следующие направления:**

1. Мероприятия по подготовке к трудоустройству обучающихся с инвалидностью и ОВЗ:

- проведение специальных мастер-классов, тренингов, предоставление возможности освоения адаптационных дисциплин и онлайн-курсов, направленных на подготовку к трудоустройству обучающихся с инвалидностью и ОВЗ;
- проведение вебинаров, семинаров и консультаций по юридическим, социальным, организационным вопросам поиска работы и трудоустройства для обучающихся и выпускников с инвалидностью и ОВЗ;
- участие в проведении профессиональных конкурсов для обучающихся с инвалидностью и ОВЗ («Абилимпикс», «Профессиональное завтра» и др.);
- проведение профориентационной психологической диагностики и карьерного консультирования обучающихся с инвалидностью и ОВЗ;
- расширение взаимодействия с предприятиями – базами практик и трудоустройства для обучающихся с инвалидностью и ОВЗ;
- индивидуальная работа с обучающимися с инвалидностью и ОВЗ в части организации процесса прохождения производственной практики, планирования карьеры и подготовки к трудоустройству.

2. Мероприятия по сопровождению трудоустройства выпускников с инвалидностью и ОВЗ:

- социально-психологическая поддержка выпускников с инвалидностью и ОВЗ в процессе поиска работы, трудоустройства и адаптации на рабочем месте;
- проведение презентаций и встреч работодателей с обучающимися с инвалидностью и ОВЗ (дней карьеры, ярмарок вакансий и т.п.);
- предоставление обучающимся и выпускникам с инвалидностью и ОВЗ информации о состоянии рынка труда и происходящих на нем изменениях;
- размещение на сайтах университетов актуальных вакансий от работодателей – партнеров вуза для обучающихся с инвалидностью и ОВЗ.

# ЗАКЛЮЧЕНИЕ

Проведенный анализ мировых практик сопровождения инклюзивного профессионального образования и трудоустройства лиц с ограниченными возможностями здоровья показал, что во многих странах мира созданы свои Центры и службы сопровождения.

Ю. В. Богинская на основании результатов сравнительного анализа практического опыта работы структурных подразделений (служб, центров, управлений), обеспечивающих поддержку и сопровождение обучающихся с ограниченными возможностями здоровья в высших учебных заведениях России, США и европейских странах, выделяет следующие их типы (рис. 4)<sup>27</sup>.

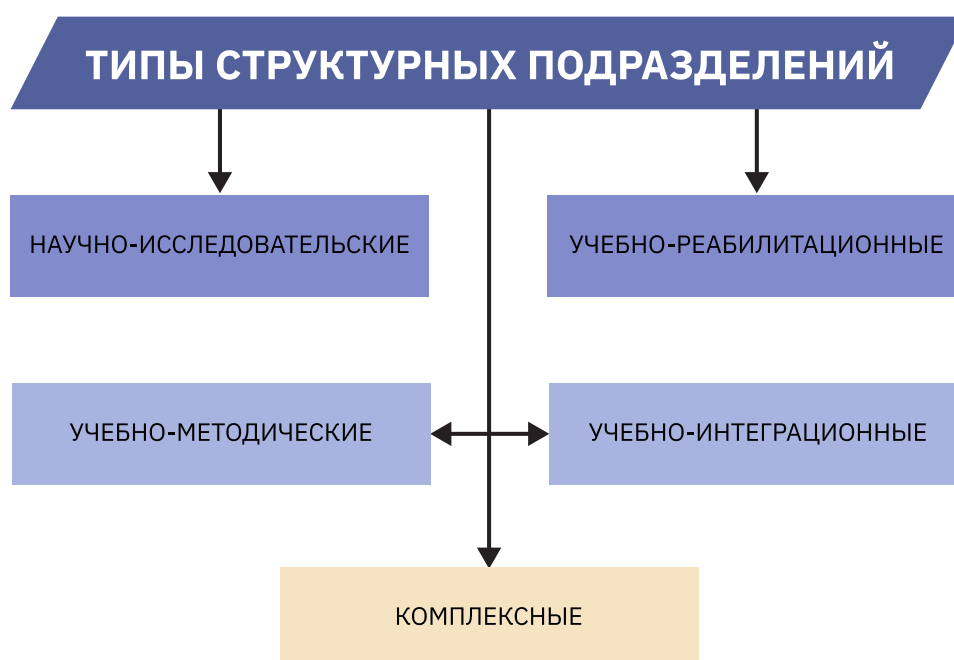


Рис. 4 – Типы структурных подразделений, обеспечивающих поддержку и сопровождение обучающихся с инвалидностью и ОВЗ (Ю. В. Богинская)

Отличительной особенностью отечественной системы сопровождения является сетевое взаимодействие через деятельность РУМЦ, которые можно отнести к комплексному типу Центров и Служб сопровождения профессионального образования и трудоустройства лиц с ограниченными возможностями здоровья.

Для системы высшего образования обучающихся с инвалидностью в России характерна деятельность комплексных институтов, центров и отделов. Такая комплексность проявляется в целях и задачах, направлениях, формах и методах работы данных подразделений.

<sup>27</sup> Богинская Ю. В. Современное состояние высшего образования студентов с инвалидностью в вузах Европы и США // Мир науки. – 2016. – Т. 4. – № 4. – С. 5.



Центры и отделы занимаются и научно-исследовательской деятельностью, и учебно-методической, реабилитационной, и сопровождением инклюзивного обучения.

Все научные теоретические разработки специалистов данных вузов по обучению учащихся с инвалидностью проходят апробацию на практике в условиях подразделений.

Комплексный характер деятельности служб и центров также связан с недостаточным финансированием узкоспециализированных программ и проектов, а также полным отсутствием в большинстве отечественных высших учебных заведений структурных подразделений, занимающихся поддержкой и сопровождением.

Специалистами всей сети РУМЦ были **разработаны инклюзивные стратегии до 2024 года:**

1. Сеть РУМЦ – стейкхолдер программы «Доступная среда» и национальных проектов «Образование», «Цифровая экономика», «Производительность труда и поддержка занятости», «Наука», «Здравоохранение» и др.
2. Совершенствование законодательства на основе широкого понимания инклюзии.
3. Инклюзивные команды в университетах. Стратегии развития инклюзивного пространства. Организационные изменения под инклюзию. Инклюзивные среды университетов.
4. Инклюзивная педагогика. Универсальный дизайн. Гибкий учебный план, разнообразные педагогические стратегии обучения и вовлечения, индивидуальные маршруты студентов с инвалидностью. Цифровизация образовательного контента.
5. Изменение социального отношения к инвалидности на основе социальной модели инвалидности. Не «инвалид», а «человек с особыми потребностями и уникальными возможностями».
6. Расширение участия людей с инвалидностью в социальной и культурной жизни страны и региона через систему высшего образования.
7. Конкурентоспособность выпускников с инвалидностью на рынке труда, рост личного благополучия. Профессиональная и академическая мобильность без барьеров.
8. Инициация научных исследований по вопросам развития инклюзивного высшего образования.

Для России характерны взаимосвязь и сотрудничество как с внутриуниверситетскими (например, Центр глубинной психологии, центр трудоустройства, кафедра реабилитации и здоровья человека), так и вневузовскими (государственными центрами реабилитации, центрами занятости) структурами и учреждениями.

Таким образом, Ресурсные учебно-методические центры по обучению лиц с инвалидностью и ОВЗ являются инновационной моделью в решении проблем доступности профессионального высшего образования для обучающихся с инвалидностью и ОВЗ в России. Инновационной моделью в России является и деятельность вузовских центров и центров систем СПО по сопровождению трудоустройства своих выпускников с ОВЗ.

*Научное электронное издание*

**Аксенова** Елена Ивановна, **Бонкало** Татьяна Ивановна

ПРАКТИКИ ИНКЛЮЗИВНОГО  
ПРОФЕССИОНАЛЬНОГО ОБРАЗОВАНИЯ  
И СОПРОВОЖДЕНИЯ ТРУДОУСТРОЙСТВА  
ЛИЦ С ОГРАНИЧЕННЫМИ ВОЗМОЖНОСТЯМИ  
ЗДОРОВЬЯ В РОССИИ И ЗА РУБЕЖОМ

Экспертный обзор

*Корректор И. Д. Баринская*

*Дизайнеры-верстальщики: А. А. Пирогова, С. В. Сафонова*

Иллюстративный материал заимствован из общедоступных ресурсов интернета, не содержащих указаний на авторов этих материалов и ограничений для их заимствования.

Объем данных 7,8 МБ

Дата подписания к использованию: 25.08.2023.

URL: <https://niioz.ru/moskovskaya-meditcina/izdaniya-nii/obzory/>

ГБУ «НИИОЗММ ДЗМ»

115088, г. Москва, ул. Шарикоподшипниковская, д. 9

Тел.: +7 (495) 530-12-89

Электронная почта: [niiozmm@zdrav.mos.ru](mailto:niiozmm@zdrav.mos.ru)



НИИ  
ОРГАНИЗАЦИИ  
ЗДРАВООХРАНЕНИЯ  
И МЕДИЦИНСКОГО  
МЕНЕДЖМЕНТА

