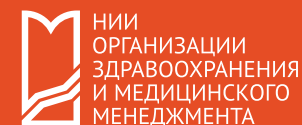




РОЖДАЕМОСТЬ

АРХАНГЕЛЬСКИЙ
Владимир Николаевич

Научный сотрудник отдела демографии Научно-исследовательского
института организации здравоохранения и медицинского менеджмента
Департамента здравоохранения Москвы
archangelsky@yahdex.ru



ИНФОРМАЦИОННАЯ БАЗА



Источник информации – органы государственной статистики
www.rosstat.gov.ru/folder/12781.



Первичную информацию органы государственной статистики
получают из органов ЗАГС.



УЧЕТ РОЖДЕНИЙ

Согласно Закону «Об актах гражданского состояния» регистрация рождений производится по месту рождения ребенка или по месту жительства родителей (одного из родителей).

Доля зарегистрированных родившихся в Москве не у жительниц Москвы:

2015 г. — **20,9 %**

2016 г. — **23,0 %**

2017 г. — **24,5 %**

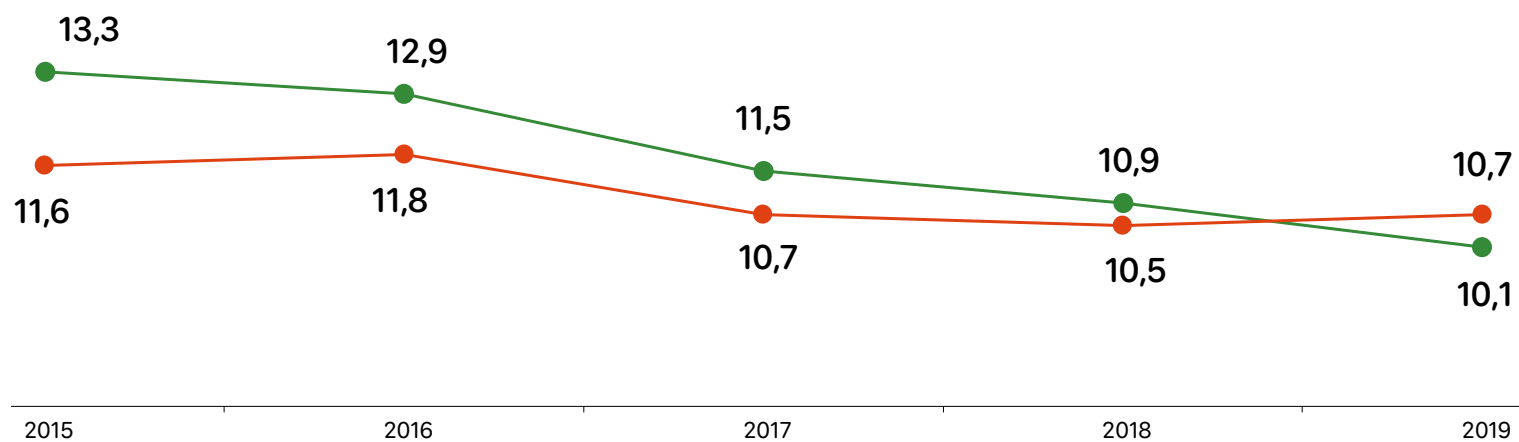
2018 г. — **26,1 %**

2019 г. — **33,0 %**



ОБЩИЙ КОЭФИЦИЕНТ РОЖДАЕМОСТИ (НА 1000 НАСЕЛЕНИЯ)

Число родившихся делится на общую численность населения и умножается на 1000.



● Россия ● Москва

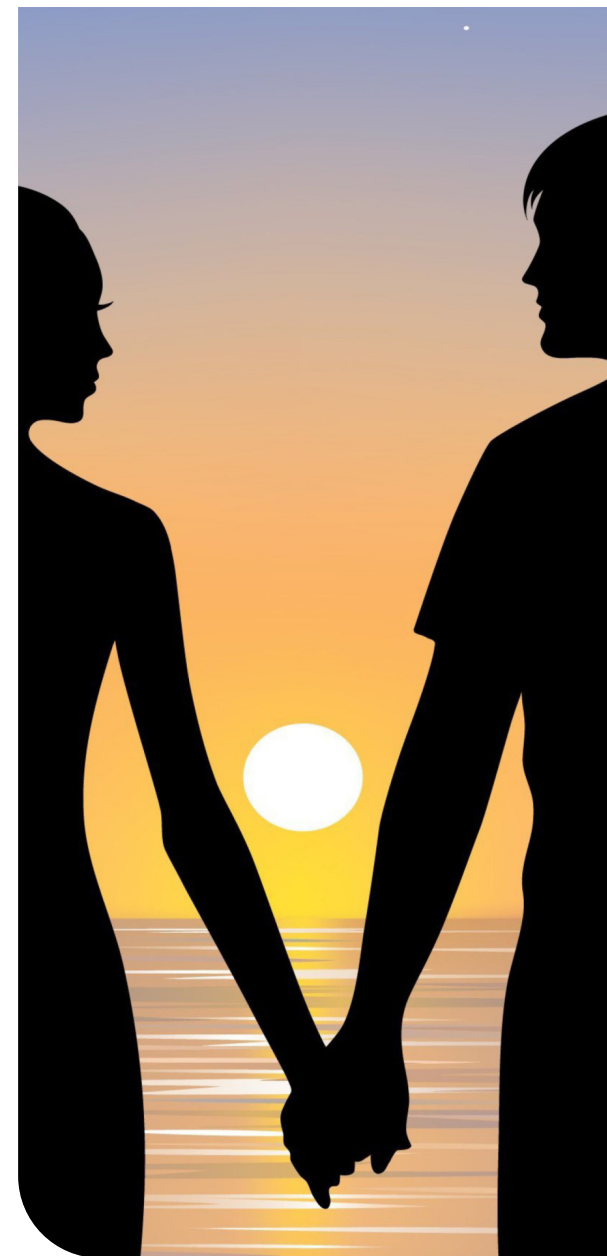
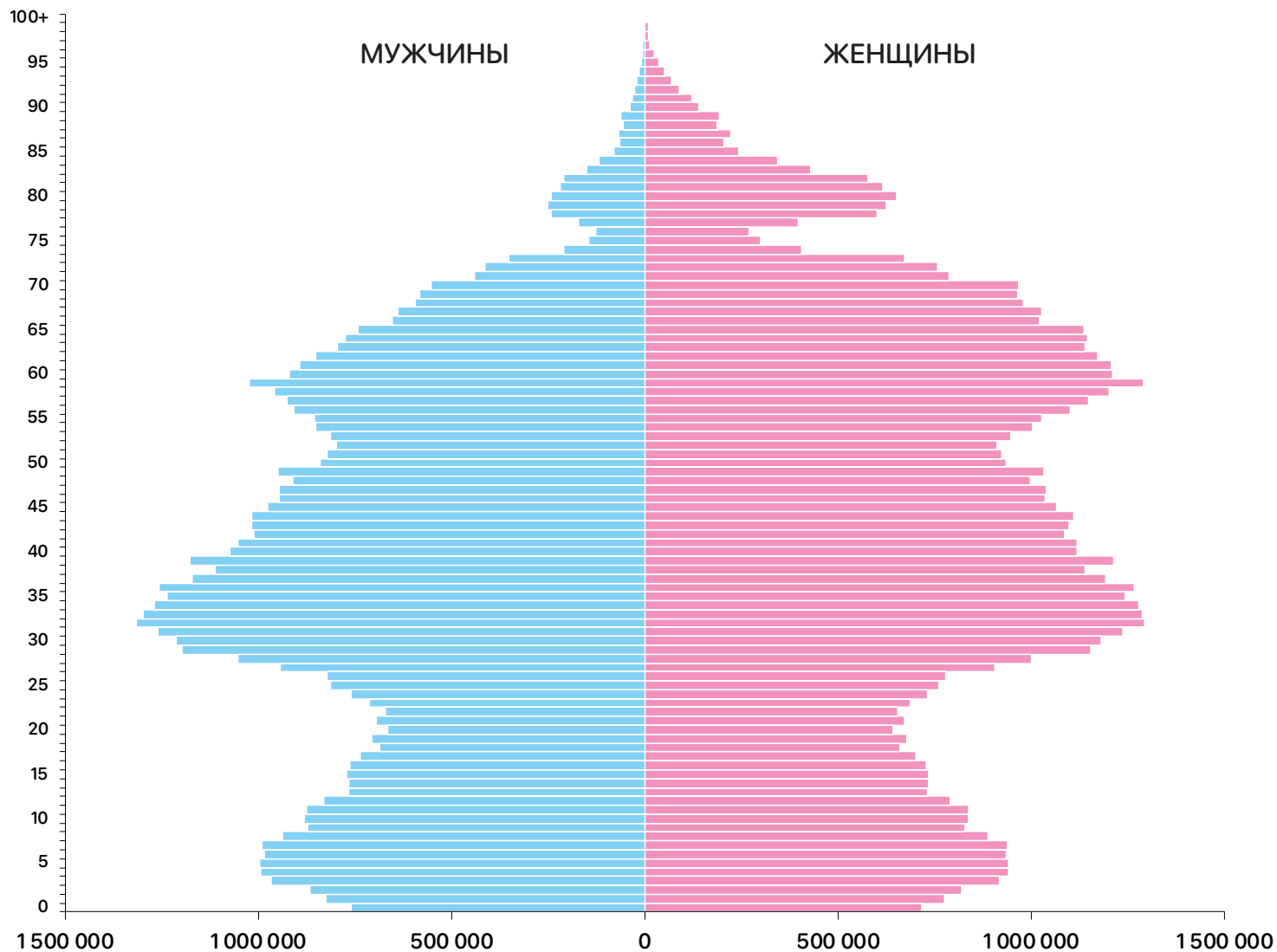


ОБЩИЙ КОЭФФИЦИЕНТ РОЖДАЕМОСТИ ЗАВИСИТ ОТ ПОЛОВОЗРАСТНОЙ СТРУКТУРЫ НАСЕЛЕНИЯ

Годы	Индекс изменения общего коэффициента рождаемости относительно предыдущего года	в том числе за счет: изменения возрастных коэффициентов рождаемости	в том числе за счет: изменения половозрастной структуры населения
РОССИЯ			
2015	0,996	1,018	0,978
2016	0,972	0,995	0,977
2017	0,893	0,917	0,975
2018	0,949	0,976	0,973
2019	0,924	0,950	0,972
МОСКВА			
2015	1,027	1,049	0,980
2016	1,013	1,041	0,973
2017	0,914	0,941	0,971
2018	0,980	1,012	0,968
2019	1,019	1,060	0,961



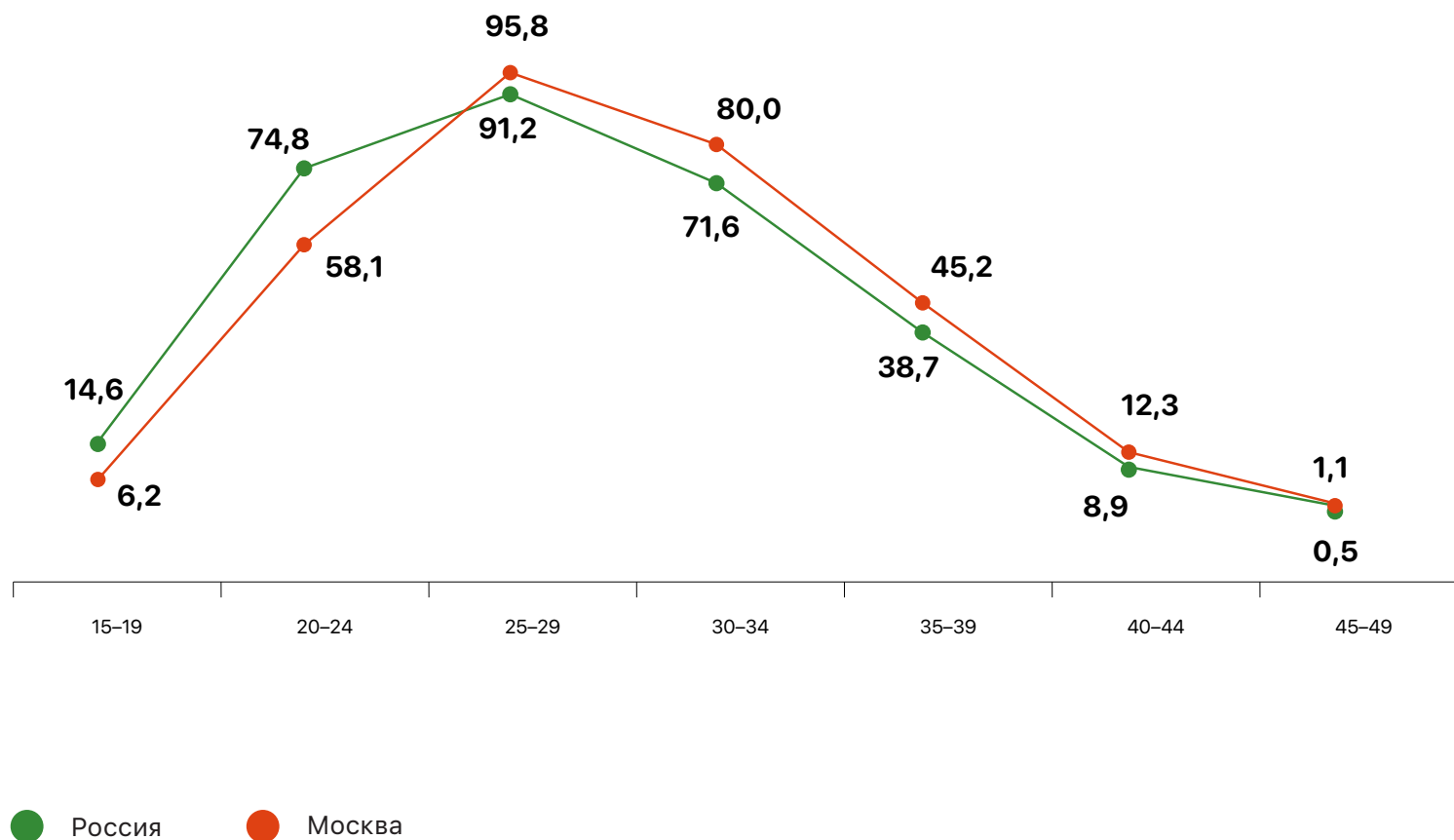
ПОЛОВОЗРАСТНАЯ ПИРАМИДА НАСЕЛЕНИЯ РОССИИ (НА НАЧАЛО 2020 Г.)



ВОЗРАСТНЫЕ КОЭФИЦИЕНТЫ РОЖДАЕМОСТИ

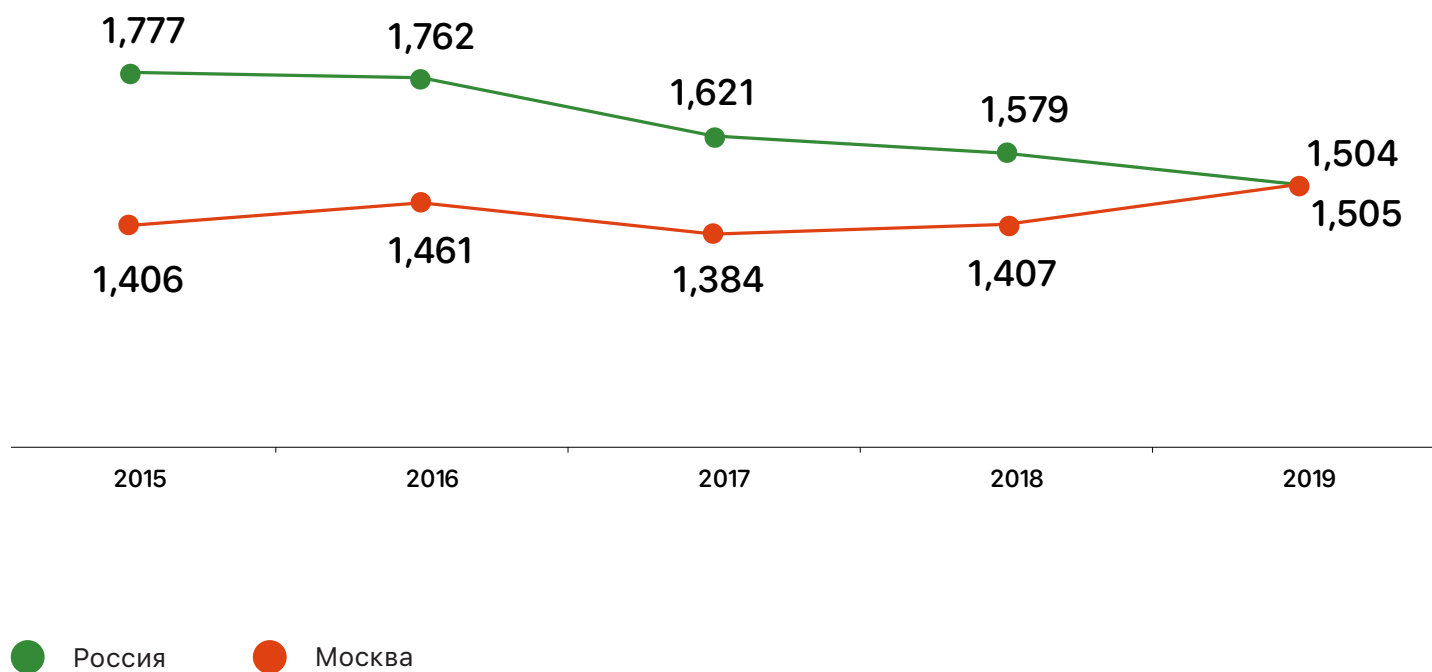
Возрастной коэффициент рождаемости – число родившихся у матерей возраста X на 1000 женщин в возрасте X.

Возрастные коэффициенты рождаемости в России и в Москве в 2019 г.



СУММАРНЫЙ КОЭФФИЦИЕНТ РОЖДАЕМОСТИ

Суммарный коэффициент рождаемости – число детей, которые будут рождены в среднем одной женщиной на протяжении всей ее жизни при условии сохранения неизменными возрастных коэффициентов рождаемости на уровне данного года.



РАСПРЕДЕЛЕНИЕ РОДИВШИХСЯ ПО ОЧЕРЕДНОСТИ РОЖДЕНИЯ (%)

Годы	Доля родившихся данной очередности в общем числе родившихся (%)				
	Первые рождения	Вторые рождения	Третьи рождения	Четвертые рождения	Пятые и последующие рождения
РОССИЯ					
2015	41,2	40,7	13,1	3,3	1,7
2016	39,7	41,1	13,8	3,6	1,8
2017	39,3	39,4	15,1	4,1	2,1
2018	37,7	38,9	16,2	4,7	2,5
2019	37,6	37,2	17,1	5,2	2,9
МОСКВА					
2015	49,4	36,8	10,6	2,3	0,8
2016	47,9	37,3	11,3	2,6	1,0
2017	46,8	36,8	12,4	2,9	1,1
2018	45,3	36,9	13,4	3,2	1,3
2019	45,1	35,9	13,9	3,6	1,5



Распределение родившихся по очередности рождения зависит от возрастной структуры женщин репродуктивного возраста.

СУММАРНЫЙ КОЭФФИЦИЕНТ РОЖДАЕМОСТИ ПО ОЧЕРЕДНОСТИ РОЖДЕНИЯ – РОССИЯ

Суммарный коэффициент рождаемости по очередности рождения

Годы	Первые	Вторые	Третьи	Четвертые	Пятые и последующие
1999	0,677	0,345	0,089	0,027	0,019
2000	0,701	0,358	0,092	0,026	0,018
2001	0,720	0,368	0,090	0,027	0,018
2002	0,744	0,395	0,100	0,028	0,019
2003	0,758	0,410	0,104	0,029	0,019
2004	0,772	0,420	0,105	0,029	0,018
2005	0,743	0,406	0,100	0,028	0,017
2006	0,752	0,409	0,101	0,027	0,016
2007	0,762	0,475	0,125	0,034	0,020
2008	0,787	0,515	0,143	0,037	0,020
2009	0,801	0,535	0,147	0,038	0,021
2010	0,786	0,564	0,156	0,040	0,021
2011	0,780	0,574	0,165	0,041	0,022
2012	0,809	0,620	0,189	0,047	0,026
2013	0,811	0,624	0,198	0,049	0,025
2014	0,800	0,657	0,212	0,053	0,028
2015	0,787	0,688	0,219	0,055	0,028
2016	0,764	0,686	0,225	0,058	0,030
2017	0,705	0,604	0,222	0,059	0,030
2018	0,664	0,582	0,231	0,066	0,035
2019	0,638	0,531	0,229	0,069	0,037



СУММАРНЫЙ КОЭФФИЦИЕНТ РОЖДАЕМОСТИ ПО ОЧЕРЕДНОСТИ РОЖДЕНИЯ – МОСКВА

Суммарный коэффициент рождаемости по очередности рождения

Годы	Первые	Вторые	Третьи	Четвертые	Пятые и последующие
2013	0,711	0,450	0,129	0,027	0,010
2014	0,705	0,463	0,135	0,028	0,011
2015	0,731	0,491	0,141	0,032	0,011
2016	0,751	0,511	0,151	0,035	0,013
2017	0,707	0,473	0,153	0,036	0,014
2018	0,707	0,482	0,164	0,039	0,015
2019	0,764	0,498	0,180	0,045	0,018



СРЕДНИЙ ВОЗРАСТ МАТЕРИ ПРИ РОЖДЕНИИ ДЕТЕЙ

Средний возраст матери при рождении детей рассчитывается по следующей формуле:

$$X_{\text{ср}} = \frac{\sum (f_x * x)}{\sum f_x}$$

где f_x – возрастные коэффициенты рождаемости;
 x – возраст.



СРЕДНИЙ ВОЗРАСТ МАТЕРИ ПРИ РОЖДЕНИИ ДЕТЕЙ ПО ОЧЕРЕДНОСТИ РОЖДЕНИЯ

Средний возраст матери при рождении детей (лет):

Годы	Все рождения	Первые рождения	Вторые рождения	Третьи рождения	Четвертые рождения	Пятые и последующие рождения
РОССИЯ						
2015	28,24	25,47	29,52	32,15	33,23	34,70
2016	28,43	25,65	29,63	32,15	33,26	34,76
2017	28,51	25,79	29,60	32,09	33,20	34,67
2018	28,65	25,92	29,63	31,97	32,80	34,28
2019	28,70	25,94	29,66	31,97	32,95	34,45
МОСКВА						
2015	29,68	27,56	31,19	33,65	35,09	36,25
2016	29,78	27,60	31,27	33,76	35,09	36,70
2017	29,81	27,67	31,18	33,61	35,09	36,44
2018	29,88	27,80	31,08	33,51	34,94	36,45
2019	29,83	27,76	31,09	33,26	34,88	36,37



СРЕДНЕЕ ЧИСЛО РОЖДЕННЫХ ДЕТЕЙ В РЕАЛЬНЫХ ПОКОЛЕНИЯХ (НА 1 ЖЕНЩИНУ; ПО ДАННЫМ ПЕРЕПИСИ НАСЕЛЕНИЯ 2010 Г.)

	Возраст, лет							
	30-34	35-39	40-44	45-49	50-54	55-59	60-64	65-69
Россия, все население	1,29	1,51	1,64	1,76	1,86	1,88	1,82	1,88
Россия, городское население	1,19	1,39	1,50	1,61	1,71	1,73	1,67	1,68
Москва	1,06	1,27	1,36	1,42	1,47	1,46	1,41	1,38



ПОКАЗАТЕЛИ РОЖДАЕМОСТИ В РЕАЛЬНЫХ ПОКОЛЕНИЯХ – РОССИЯ (НА НАЧАЛО 2020 Г.)

Год рождения	Среднее число рожденных детей	Среднее число первых рождений (доля родивших хотя бы одного ребенка)	Доля родивших второго ребенка среди родивших первого (%)	Доля родивших третьего ребенка среди родивших второго (%)
1960	1,86	0,95	70,0	25,5
1961	1,83	0,94	68,9	25,0
1962	1,77	0,92	68,0	24,5
1963	1,74	0,92	66,4	24,1
1964	1,71	0,92	64,4	24,3
1965	1,69	0,92	62,4	23,9
1966	1,67	0,92	60,5	24,0
1967	1,65	0,92	58,6	24,3
1968	1,63	0,92	57,2	24,5
1969	1,63	0,93	56,1	24,7
1970	1,61	0,92	54,5	25,0
1971	1,60	0,92	54,2	25,4
1972	1,59	0,91	54,9	25,8
1973	1,58	0,89	55,7	26,6
1974	1,61	0,90	56,8	27,4
1975	1,62	0,89	57,9	28,2
1976	1,62	0,88	59,1	28,9
1977	1,64	0,88	60,5	29,8
1978	1,65	0,88	61,6	30,4
1979	1,66	0,88	62,2	30,7
1980	1,63	0,86	62,3	30,6
1981	1,62	0,86	62,7	30,4
1982	1,62	0,86	63,3	29,8
1983	1,59	0,84	63,6	28,6
1984	1,55	0,83	62,7	27,6
1985	1,49	0,81	60,9	26,6



МЕЖДУНАРОДНЫЕ БАЗЫ СТАТИСТИЧЕСКИХ ДАННЫХ ПО РОЖДАЕМОСТИ



Департамент по экономическим и социальным вопросам ООН (United Nations. Department of Economic and Social Affairs): по всем странам оценки общего, возрастных и суммарного коэффициента рождаемости (www.population.un.org/wpp/Download/Standard/Population/)



Демографический ежегодник ООН (Demographic Yearbook) (www.unstats.un.org/unsd/demographic-social/products/dyb/index.cshtml#statistics)



Human Fertility Database
по 37 странам мира (в т. ч. по России) показатели рождаемости календарные и в реальных поколениях, в т. ч. по возрасту матери и очередности рождения (www.humanfertility.org/cgi-bin/main.php)





РОЖДАЕМОСТЬ

АРХАНГЕЛЬСКИЙ
Владимир Николаевич

Научный сотрудник отдела демографии Научно-исследовательского
института организации здравоохранения и медицинского менеджмента
Департамента здравоохранения Москвы
archangelsky@yahdex.ru

